



แผนยุทธศาสตร์การพัฒนา สถาบันวิจัยและพัฒนา

มหาวิทยาลัยเทคโนโลยีราชมงคลสุวรรณภูมิ

ระยะ 5 ปี

ฉบับปรับปรุง

พ.ศ. 2562-2566

จัดทำโดย งานบริหารและพัฒนาระบบ สถาบันวิจัยและพัฒนา
มีนาคม 2562



ได้รับความเห็นชอบจากการประชุมคณะกรรมการประจำสถาบันวิจัยและพัฒนา
มหาวิทยาลัยเทคโนโลยีราชมงคลสุวรรณภูมิ
ครั้งที่ 1/2562 เมื่อวันที่ 17 เมษายน 2562



แผนยุทธศาสตร์การพัฒนา
สถาบันวิจัยและพัฒนา
มหาวิทยาลัยเทคโนโลยีราชมงคลสุวรรณภูมิ
ระยะ 5 ปี (ฉบับปรับปรุง พ.ศ. 2562-2566)

จัดทำโดย งานบริหารและพัฒนาระบบ สถาบันวิจัยและพัฒนา
มีนาคม 2562

ได้รับความเห็นชอบจากการประชุมคณะกรรมการประจำสถาบันวิจัยและพัฒนา มหาวิทยาลัยเทคโนโลยีราชมงคลสุวรรณภูมิ
ครั้งที่ 1/2562 เมื่อวันที่ 17 เมษายน 2562

สารบัญ

หน้า

	สารบัญ	
	บทสรุปผู้บริหาร	1
ส่วนที่ 1	สภาพปัจจุบันของสถาบันวิจัยและพัฒนา	2
	ประวัติความเป็นมาของสถาบันวิจัยและพัฒนา	2
	โครงสร้างการแบ่งส่วนราชการของสถาบันวิจัยและพัฒนา	3
	โครงสร้างการบริหารสถาบันวิจัยและพัฒนา	4
ส่วนที่ 2	การวิเคราะห์สถานการณ์ปัจจุบัน	5
	บทวิเคราะห์ปัญหาในส่วนที่เกี่ยวข้อง	5
	บริบทความต้องการการวิจัยของประเทศ	7
ส่วนที่ 3	วิสัยทัศน์ พันธกิจ ยุทธศาสตร์ ตัวชี้วัดและค่าเป้าหมายของ แผนยุทธศาสตร์การ พัฒนาสถาบันวิจัยและพัฒนาพ.ศ. 2562-2566	10
	วิสัยทัศน์ พันธกิจ เอกลักษณ์ อัตลักษณ์ ประเด็นยุทธศาสตร์	10
	ประเด็นยุทธศาสตร์ เป้าประสงค์ กลยุทธ์และโครงการ	11
	แผนการดำเนินงานโครงการที่สำคัญ	16
	ประมาณการงบประมาณในการดำเนินงานตามแผนการดำเนินงานโครงการที่สำคัญ	17
ส่วนที่ 4	ความเชื่อมโยงประเด็นยุทธศาสตร์ เป้าประสงค์ กลยุทธ์ ตัวชี้วัด ค่าเป้าหมายและ โครงการที่สำคัญภายใต้ยุทธศาสตร์การพัฒนา มหาวิทยาลัยเทคโนโลยีราชมงคล สุวรรณภูมิ พ.ศ. 2560-2564	18

บทสรุปผู้บริหาร

แผนยุทธศาสตร์การพัฒนาศาสนาบ้านวิจัยและพัฒนา มหาวิทยาลัยเทคโนโลยีราชมงคลสุวรรณภูมิ ฉบับปรับปรุง พ.ศ. 2562-2566 จัดทำขึ้นเพื่อใช้เป็นเครื่องมือในการบริหารจัดการและพัฒนาศาสนาบ้านวิจัยและพัฒนา ซึ่งแผนยุทธศาสตร์ได้ผ่านกระบวนการวิเคราะห์ความสอดคล้อง และเชื่อมโยงกับบริบทต่างๆ อาทิ การวิเคราะห์สถานการณ์ปัจจุบันของหน่วยงาน นโยบายสภามหาวิทยาลัย แผนยุทธศาสตร์การพัฒนาศาสนาบ้านวิจัยและพัฒนา มหาวิทยาลัยเทคโนโลยีราชมงคลสุวรรณภูมิ พ.ศ.2560-2564 บริบทความต้องการการวิจัยของประเทศ เป็นต้น

แผนยุทธศาสตร์การพัฒนาศาสนาบ้านวิจัยและพัฒนา มหาวิทยาลัยเทคโนโลยีราชมงคลสุวรรณภูมิ ฉบับปรับปรุง พ.ศ. 2562-2566 ประกอบด้วย วิสัยทัศน์ พันธกิจ ประเด็นยุทธศาสตร์ เป้าประสงค์ กลยุทธ์ โครงการสำคัญ พร้อมทั้งกำหนดตัวชี้วัดความสำเร็จและค่าเป้าหมาย ประกอบด้วยประเด็นยุทธศาสตร์ 3 ประเด็นยุทธศาสตร์ ดังนี้

ประเด็นยุทธศาสตร์ที่ 1. สร้างและพัฒนานักวิจัย ผลงานวิจัยหรือนวัตกรรมเพื่อรองรับอุตสาหกรรมเป้าหมายของประเทศ และการนำไปใช้ประโยชน์

ประกอบด้วย 1 เป้าประสงค์ 7 กลยุทธ์ 11 โครงการสำคัญ และตัวชี้วัดความสำเร็จ 10 ตัวชี้วัด

ประเด็นยุทธศาสตร์ที่ 2. ส่งเสริมและสนับสนุน พันธกิจสัมพันธ์มหาวิทยาลัยกับสังคม

ประกอบด้วย 1 เป้าประสงค์ 3 กลยุทธ์ 4 โครงการสำคัญ และตัวชี้วัดความสำเร็จ 3 ตัวชี้วัด

ประเด็นยุทธศาสตร์ที่ 3. บริหารจัดการโดยใช้หลักธรรมาภิบาลและใช้ข้อมูลการวิจัยเป็นฐาน

ประกอบด้วย 1 เป้าประสงค์ 3 กลยุทธ์ 6 โครงการสำคัญ และตัวชี้วัดความสำเร็จ 3 ตัวชี้วัด

ส่วนที่ 1

สภาพปัจจุบันของสถาบันวิจัยและพัฒนา

ประวัติความเป็นมาของสถาบันวิจัยและพัฒนา



สถาบันวิจัยและพัฒนา เป็นส่วนราชการที่มีฐานะเทียบเท่าคณะ เป็นหน่วยงานสนับสนุน ได้รับการจัดตั้งขึ้นตามพระราชบัญญัติมหาวิทยาลัย ในปี พ.ศ. 2548 การแบ่งส่วนราชการในสถาบันวิจัยและพัฒนาเป็นสำนักงานผู้อำนวยการ และมีการแบ่งงานภายในสถาบันเป็น 3 งาน คืองานบริหารและพัฒนาระบบ งานบริหารงานวิจัยและและงานบริการวิชาการและถ่ายทอดเทคโนโลยี

สถาบันวิจัยและพัฒนาเป็นหน่วยงานที่ดูแลและสนับสนุน เพื่อสร้างองค์ความรู้ใหม่ โครงการวิจัย สิ่งประดิษฐ์ และนวัตกรรม รวมทั้งให้บริการวิชาการแก่สังคมปัจจุบันสถาบันวิจัยและพัฒนา มีสำนักงานตั้งอยู่ที่ อาคาร 24 ห้อง 240710 ศูนย์หัตถา เลขที่ 60 หมู่ 3 ตำบลหัตถา อำเภอพระนครศรีอยุธยา จังหวัดพระนครศรีอยุธยา 13000

โครงสร้างการแบ่งส่วนราชการของสถาบันวิจัยและพัฒนา





ส่วนที่ 2

การวิเคราะห์สถานการณ์ปัจจุบัน

2.1 บทวิเคราะห์ปัญหาในส่วนที่เกี่ยวข้อง

2.1.1 แผนยุทธศาสตร์การพัฒนามหาวิทยาลัยเทคโนโลยีราชมงคลสุวรรณภูมิ

แผนยุทธศาสตร์การพัฒนามหาวิทยาลัยเทคโนโลยีราชมงคลสุวรรณภูมิ พ.ศ.2560-2564 ได้กำหนดยุทธศาสตร์การพัฒนาไว้ 5 ยุทธศาสตร์ 21 กลยุทธ์ เพื่อให้เห็นการเชื่อมโยงจากวิสัยทัศน์และพันธกิจของมหาวิทยาลัย ไปสู่วิสัยทัศน์และยุทธศาสตร์ ของสถาบันวิจัยและพัฒนา โดยมุ่งเฉพาะส่วนของยุทธศาสตร์ที่เกี่ยวข้องกับการพัฒนางานวิจัยและบริการทางวิชาการ ซึ่งมหาวิทยาลัยฯ ได้กำหนด ประเด็นและยุทธศาสตร์การพัฒนาไว้เป็น 2 ยุทธศาสตร์ คือ ยุทธศาสตร์ 3 และ 4 คือ

วิสัยทัศน์

มหาวิทยาลัยชั้นนำด้านวิชาชีพและเทคโนโลยีขั้นสูง

พันธกิจ

1. จัดการศึกษาวิชาชีพและเทคโนโลยีขั้นสูงที่เน้นการปฏิบัติ
2. สร้างงานวิจัย สิ่งประดิษฐ์ นวัตกรรม เพื่อพัฒนาสังคมและเพิ่มขีดความสามารถในการแข่งขันของประเทศ
3. ให้บริการวิชาการแก่ชุมชน สังคม บนพื้นฐานวิทยาศาสตร์และเทคโนโลยี
4. ส่งเสริมการทำนุบำรุงศาสนา ศิลปวัฒนธรรม และอนุรักษ์สิ่งแวดล้อม
5. เพิ่มประสิทธิภาพการบริหารจัดการที่ดีของมหาวิทยาลัย

ยุทธศาสตร์ที่ 3 : พัฒนาเทคโนโลยี วิจัย และนวัตกรรมเพื่อรองรับอุตสาหกรรมเป้าหมายของประเทศ

กลยุทธ์ที่ 3.1 พัฒนาสถานะแวดล้อมด้านเทคโนโลยี วิจัย และนวัตกรรม

กลยุทธ์ที่ 3.2 ส่งเสริม ผลักดันให้นำเทคโนโลยี วิจัย และนวัตกรรมไปใช้ประโยชน์และสร้างความมั่นคงแก่สังคม

กลยุทธ์ที่ 3.3 สร้างการมีส่วนร่วมในการพัฒนาเทคโนโลยี วิจัย และนวัตกรรมกับพันธมิตรหลัก (Key-partner)

ยุทธศาสตร์ที่ 4 : ส่งเสริมและสนับสนุนพันธกิจสัมพันธ์มหาวิทยาลัยกับสังคม

กลยุทธ์ที่ 4.1 สร้างความเข้มแข็งให้กับชุมชนและสังคม

กลยุทธ์ที่ 4.2 สร้างพันธกิจสัมพันธ์ทางวิชาการและวิชาชีพกับหน่วยงานภายในและภายนอกประเทศ

กลยุทธ์ที่ 4.3 สนองงานโครงการอันเนื่องมาจากพระราชดำริหรือใช้หลักปรัชญาของเศรษฐกิจพอเพียงด้วยพันธกิจสัมพันธ์มหาวิทยาลัยกับสังคม

2.1.2 วิเคราะห์สถานการณ์ของสถาบันวิจัยและพัฒนา มหาวิทยาลัยเทคโนโลยีราชมงคลสุวรรณภูมิ

เมื่อนำข้อมูลจากมติจากสภามหาวิทยาลัย ระหว่าง ปี พ.ศ. 2560-2561 ประกอบกับบริบท และสภาพแวดล้อมภายใน และภายนอก ของมหาวิทยาลัยเทคโนโลยีราชมงคลสุวรรณภูมิ และข้อมูลจากรายงานผลการประเมินคุณภาพการศึกษาภายใน ของสถาบันวิจัยและพัฒนา และสถานะแวดล้อมภายนอก นโยบายการวิจัยของประเทศ สามารถวิเคราะห์ SWAT ของสถาบันวิจัยและพัฒนาได้ดังต่อไปนี้

จุดแข็ง (Strength)

1. นโยบายของประเทศ และของมหาวิทยาลัยสอดคล้องและสนับสนุนงานวิจัยและนวัตกรรม
2. มหาวิทยาลัยมีกองทุนส่งเสริมการวิจัยของมหาวิทยาลัย สนับสนุนนักวิจัย และมีกองทุนบริการทางวิชาการสนับสนุนการรับงานภายนอก และมีข้อบังคับเรื่องการบริการวิชาการแบบมีรายได้เป็นกลไกขับเคลื่อน
3. บุคลากรทุกคณะมีคุณวุฒิปริญญาเอกมากขึ้น อาจช่วยในการผลิตผลงานวิจัยที่มีคุณภาพได้
4. นักวิจัยบางคณะมีศักยภาพสูง สามารถสามารถตีพิมพ์ผลงานในวารสารนานาชาติ (Q1) ได้
5. บุคลากรของ สถาบันวิจัยและพัฒนา มีสมรรถนะในการทำงานสูง มุ่งมั่น ตั้งใจ เสียสละ
6. มหาวิทยาลัยให้บริการทางวิชาการครอบคลุมพื้นที่ ทุกอำเภอ ใน 3 จังหวัด ให้บริการของมหาวิทยาลัย
7. มหาวิทยาลัยมีวารสารวิชาการที่มีคุณภาพดีมาก จำนวน 3 วารสาร
8. มหาวิทยาลัยมี ระบบการจัดประชุมวิชาการที่ดี

จุดอ่อน (Weakness)

1. จำนวนผลงานวิจัยคุณภาพสูงที่ได้รับการตีพิมพ์เผยแพร่ในวารสารวิชาการนานาชาติ(Q1-Q2) มีน้อย
2. จำนวนผลงานวิจัยหรืองานสร้างสรรค์ที่ได้นำไปใช้ประโยชน์มีน้อย
3. ขาดระบบและกลไกการติดตามประเมินผลการทำงานวิจัย
4. มีการจดทะเบียนทรัพย์สินทางปัญญาแต่ขาดกลไกการนำทรัพย์สินทางปัญญาไปสู่เชิงพาณิชย์
5. จำนวนบุคลากรของ สถาบันวิจัยและพัฒนาไม่เพียงพอ มีเพียง 11 อัตราจากกรอบอัตรากำลังที่พึงมีจำนวน 15 อัตรา
6. มหาวิทยาลัยขาดคนที่มีความรู้ด้านการเขียนเอกสารเพื่อการจดทะเบียนทรัพย์สินทางปัญญา

โอกาส (Opportunity)

1. นโยบายของรัฐบาล นโยบายของหน่วยงานที่สนับสนุนงานวิจัยภายนอก และนโยบายมหาวิทยาลัยสนับสนุนการวิจัยและนวัตกรรมมากขึ้น
2. มหาวิทยาลัยมีความใกล้ชิดกับชุมชนและสังคม และมี 4 ศูนย์พื้นที่ใน 3 จังหวัด
3. มหาวิทยาลัยมีนักวิจัยที่ผ่านหลักสูตรการพัฒนาวิทยากร (Training for the Trainers) จากสำนักงานคณะกรรมการวิจัยแห่งชาติ สามารถนำมาพัฒนาคุณภาพนักวิจัยได้

4. มหาวิทยาลัยมีเครือข่ายวิจัยที่เข้มแข็งทั้งในประเทศและต่างประเทศ
5. มหาวิทยาลัยมีกลยุทธ์ส่งเสริมการการจัดประชุมวิชาการ และมีเครือข่ายการประชุมวิชาการระดับนานาชาติ
6. มหาวิทยาลัยมีกลไกการสนับสนุนทุนวิจัยร่วมแบบ Matching Fun กับ สำนักงานกองทุนสนับสนุนการวิจัย(สกว.)มาอย่างต่อเนื่อง

อุปสรรค (Threat)

1. การที่มหาวิทยาลัยมี 4 ศูนย์พื้นที่ ทำให้การบริหารงาน มีค่าใช้จ่ายในการเดินทางและการสื่อสารไม่มีประสิทธิภาพ และอาจารย์จากศูนย์อื่นไม่สะดวกมาทำงานที่ศูนย์พันธุฯ
2. มหาวิทยาลัยยังไม่มีกฎหมายที่ สนับสนุนต่อการนำผลผลิตจากการวิจัยไปจำหน่าย เพื่อให้ให้นักวิจัยเดินทางนำผลิตงานวิจัยนำไปสู่การหารายได้ให้กับมหาวิทยาลัย ได้อย่างปลอดภัย
3. ความร่วมมือระหว่างหน่วยงานภายในของมหาวิทยาลัยยังไม่มีประสิทธิภาพมากนัก และการทำงานที่มีลักษณะยึดติดที่ตัวบุคคลเป็นหลัก อันส่งผลให้เกิดการทำงานที่ล่าช้า ก่อให้เกิดความเสียหายต่อผู้ปฏิบัติงานและองค์กร

2.2 บริบทความต้องการการวิจัยของประเทศ

2.2.1 ร่างนโยบายและยุทธศาสตร์การวิจัยแห่งชาติ ฉบับที่ 9 (พ.ศ.2560-2564)

ร่างนโยบายและยุทธศาสตร์การวิจัยแห่งชาติ ฉบับที่ 9 (พ.ศ. 2560 - 2564) มีวิสัยทัศน์ “ประเทศไทยเป็นประเทศที่พัฒนาโดยใช้การวิจัยและนวัตกรรม มีผลงานวิจัยที่มีคุณภาพ มีการนำองค์ความรู้และนวัตกรรมจากงานวิจัยไปใช้ให้เกิดประโยชน์ได้จริงในด้านสังคมและเศรษฐกิจ และมีความพร้อมด้านโครงสร้างพื้นฐานและบุคลากรด้านการวิจัยและพัฒนา เพื่อสนับสนุนการพัฒนาประเทศ ให้มั่นคง มั่งคั่ง อย่างยั่งยืน”ซึ่งกำหนดยุทธศาสตร์การวิจัย 7 ยุทธศาสตร์ ได้แก่ 1) เร่งรัดพัฒนาระบบวิจัยแบบบูรณาการของประเทศให้ เข้มแข็ง เป็นเอกภาพ และยั่งยืน รวมถึงสร้างระบบนิเวศการวิจัยที่เหมาะสม 2) เร่งส่งเสริมการวิจัยและพัฒนา เพื่อให้บรรลุเป้าหมายและสนองตอบต่อประเด็นเร่งด่วนและมุ่งเน้นตามยุทธศาสตร์และแผนพัฒนาประเทศและภารกิจของหน่วยงาน โดยรัฐลงทุนเพื่อการวิจัยและพัฒนาเพิ่มขึ้นอย่างต่อเนื่อง 3) ส่งเสริมและสนับสนุนการวิจัยและพัฒนาในภาคเอกชน 4) ส่งเสริมกลไกและกิจกรรมการนำกระบวนการวิจัย ผลงานวิจัย องค์ความรู้ นวัตกรรม และเทคโนโลยีจากงานวิจัยไปใช้ประโยชน์ได้จริง โดยความร่วมมือของภาคส่วนต่างๆ 5) พัฒนาและเสริมสร้างความเข้มแข็งของโครงสร้างพื้นฐานด้านการวิจัยและพัฒนาของประเทศ 6) เพิ่มจำนวนและพัฒนาศักยภาพของบุคลากรด้านการวิจัยและพัฒนา เพื่อเพิ่มขีดความสามารถในการแข่งขันของประเทศ และ 7) พัฒนาความร่วมมือของเครือข่ายวิจัยในประเทศและระหว่างประเทศ

2.2.2 ยุทธศาสตร์การวิจัยแห่งชาติ ฉบับที่ 9 (พ.ศ.2560 - 2564)

ยุทธศาสตร์ที่ 1. การวิจัยและนวัตกรรมเพื่อสร้างความมั่งคั่งทางเศรษฐกิจทางสังคม

เป้าหมายยุทธศาสตร์

1. ภาคอุตสาหกรรมการผลิตและบริการ สร้างมูลค่าเพิ่มสูงขึ้นจากการวิจัยและนวัตกรรมส่งผลให้เกิดการขยายตัวเพิ่มขึ้นจากปัจจุบันเฉลี่ยร้อยละ 5 ต่อปี
2. เกษตรกรมีรายได้สุทธิเพิ่มสูงขึ้นจากการวิจัยและนวัตกรรมโดยรวมทั้งประเทศเฉลี่ยร้อยละ 10 ต่อปี
3. จำนวนวิสาหกิจที่มีนวัตกรรม (มีสัดส่วนของรายได้จากผลิตภัณฑ์นวัตกรรมต่อรายได้ทั้งหมด (Vitality index) มากกว่าร้อยละ 10) เพิ่มขึ้น 5 เท่า
4. ภาคเอกชนลงทุนการวิจัยและพัฒนาไม่น้อยกว่าร้อยละ 1.6 ของผลิตภัณฑ์มวลรวมในประเทศ
5. ดัชนีความสามารถของประเทศในการดึงดูดและรักษาผู้มีความสามารถสูงจัดโดยสภาเศรษฐกิจโลก (World Economic Forum: WEF) เพิ่มขึ้นเป็น 90 เปอร์เซนต์ไทล์
6. มูลค่าธุรกรรมที่เกิดในประเทศไทยจากความร่วมมือทางเทคโนโลยีและนวัตกรรมจากเครือข่ายความร่วมมือระดับนานาชาติมีจำนวนเพิ่มมากขึ้น

ยุทธศาสตร์การวิจัยที่ 2. การวิจัยและนวัตกรรมเพื่อการพัฒนาสังคมและสิ่งแวดล้อม

เป้าหมายยุทธศาสตร์

1. ผู้สูงวัยร้อยละ 100 ได้รับโอกาสในการพัฒนาศักยภาพส่วนตนในการศึกษาและการทำงาน
2. นักเรียนร้อยละ 60 มีผลสัมฤทธิ์ทางการศึกษาทุกระดับขั้นผ่านเกณฑ์คะแนนร้อยละ 50
3. เกษตรกรร้อยละ 90 ใช้นวัตกรรมและเทคโนโลยีในการผลิตผลผลิต และสินค้าทางการเกษตร
4. ปัญหาโรคเรื้อรังของประเทศลดลง ทั้งโรคติดต่อและโรคไม่ติดต่อ
 - 4.1 อัตราผู้ป่วยรายใหม่ของวัณโรคลดเหลือน้อยกว่า 10 คน ต่อประชากร 100,000 คน ในปี 2578
 - 4.2 การติดเชื้อเอชไอวีรายใหม่ลดลงร้อยละ 90
 - 4.3 อัตราตายด้วยโรคหัวใจและหลอดเลือด โรคมะเร็ง โรคเบาหวาน และโรคระบบทางเดินหายใจเรื้อรังในประชากรอายุระหว่าง 30-70 ปี ลดลงเหลือ 257 คน ต่อประชากร 100,000 คน ภายในปี 2568
5. ประเทศไทยมีการลดการปล่อยก๊าซเรือนกระจกลงร้อยละ 20-25 ภายในปี 2573 และลดมูลค่าความเสียหายจากการเปลี่ยนแปลงสภาพภูมิอากาศ
6. ประเทศไทยลดค่าเฉลี่ยปริมาณการใช้น้ำในภาคการเกษตร ภาคการผลิต ภาคครัวเรือน ลงร้อยละ 15 และปริมาณน้ำที่นำไปใช้ประโยชน์ได้จากแหล่งน้ำต้นทุนต่างๆ เพิ่มขึ้นเป็นร้อยละ 85 รวมทั้งเพิ่มพื้นที่ป่าไม้ของประเทศให้มีไม่ต่ำกว่าร้อยละ 40 ของพื้นที่ประเทศ และรักษาพื้นที่ชุ่มน้ำธรรมชาติไว้ได้ไม่ต่ำกว่าร้อยละ 15 ของพื้นที่ประเทศ
7. ประเทศไทยมีเมืองอัจฉริยะ 20 เมือง ใน 4 ภูมิภาค ภูมิภาคละ 5 เมือง

8. ประเทศไทยสามารถลดความเหลื่อมล้ำในสังคม โดยมีค่าสัมประสิทธิ์ความไม่เสมอภาค (Gini index) ไม่เกิน 0.36

ยุทธศาสตร์การวิจัยที่ 3. การวิจัยและนวัตกรรมเพื่อการสร้างองค์ความรู้พื้นฐานของประเทศ เป้าหมายยุทธศาสตร์

1. ประเทศไทยมีขีดความสามารถของเทคโนโลยีฐานทั้ง 4 ด้าน คือ เทคโนโลยีชีวภาพ เทคโนโลยีวัสดุ นาโนเทคโนโลยี และเทคโนโลยีดิจิทัล ทดเทียมประเทศที่ก้าวหน้าในเอเชีย
2. ประเทศไทยมีองค์ความรู้พื้นฐานทางสังคมและความเป็นมนุษย์ที่สามารถต่อยอดไปแก้ปัญหาสำคัญของประเทศและสามารถบริหารจัดการกระแสการเปลี่ยนแปลงของโลกที่ส่งผลกระทบต่อประเทศไทย
3. ประเทศไทยเป็นผู้นำการวิจัยในระดับโลกด้านเกษตร (พืชและสัตว์เศรษฐกิจของไทย) ด้านความหลากหลายทางชีวภาพ ด้านการแพทย์และสุขภาพ (โรคเขตร้อน) ด้านฟิสิกส์และเคมี (บางสาขา) และด้านสังคม (ระบบประกันสุขภาพ)

ยุทธศาสตร์การวิจัยที่ 4. การพัฒนาโครงสร้างพื้นฐาน บุคลากร และระบบวิจัยและนวัตกรรมของ ประเทศ

เป้าหมายยุทธศาสตร์

1. จำนวนบุคลากรวิจัยและพัฒนาเพิ่มขึ้นเป็นไม่น้อยกว่า 60 คน ต่อประชากร 10,000 คน
2. สัดส่วนการลงทุนวิจัยและพัฒนาของภาคเอกชนต่อภาครัฐเพิ่มขึ้นเป็น 80:20
3. ผลงานวิจัยและเทคโนโลยีพร้อมใช้ที่ถูกลำนำไปใช้ในการสร้างมูลค่าเชิงพาณิชย์และสังคม มีจำนวนเพิ่มขึ้นไม่น้อยกว่าร้อยละ 50
4. อันดับด้านกฎระเบียบที่สนับสนุนการพัฒนานวัตกรรม (Technological regulation) จัดโดยสถาบันการจัดการนานาชาติ (International Institute for Management Development: IMD) อยู่ในลำดับ 1 ใน 30

ส่วนที่ 3

วิสัยทัศน์ พันธกิจ ยุทธศาสตร์ ตัวชี้วัดและค่าเป้าหมายของ

แผนยุทธศาสตร์การพัฒนาศาสนาสถาบันวิจัยและพัฒนา

พ.ศ. 2562-2566

วิสัยทัศน์

เป็นองค์กรหลักด้านการวิจัยและบริการวิชาการที่ได้รับการยอมรับในระดับชาติ

พันธกิจ

1. ส่งเสริมสนับสนุนการพัฒนานักวิจัยที่มีศักยภาพ
2. พัฒนาผลงานวิจัยที่มีคุณภาพและได้รับการตีพิมพ์เผยแพร่ ทั้งระดับชาติและนานาชาติเพิ่มขึ้น
3. พัฒนามาตรฐาน ระบบการวิจัยและบริการวิชาการ
4. มุ่งเน้นการบริการวิชาการเพื่อสังคมโดยใช้หลักพันธกิจสัมพันธ์ของมหาวิทยาลัยกับสังคม

เอกลักษณ์

“ปฏิบัติงานโดยใช้การวิจัยเป็นฐาน”

อัตลักษณ์

“ผู้สนับสนุนนักวิจัยและนักบริการวิชาการ”

ประเด็นยุทธศาสตร์

1. สร้างและพัฒนานักวิจัย ผลงานวิจัย หรือนวัตกรรมเพื่อเพื่อรองรับอุตสาหกรรมเป้าหมายของประเทศ และการนำไปใช้ประโยชน์

2. ส่งเสริมและสนับสนุนพันธกิจสัมพันธ์มหาวิทยาลัยกับสังคม
3. บริหารจัดการโดยใช้หลักธรรมาภิบาลและใช้ข้อมูลการวิจัยเป็นฐาน

ประเด็นยุทธศาสตร์ที่ 1. สร้างและพัฒนานักวิจัย ผลงานวิจัยหรือนวัตกรรมเพื่อรองรับอุตสาหกรรมเป้าหมายของประเทศ และการนำไปใช้ประโยชน์

เป้าประสงค์ที่ 1. พัฒนานักวิจัย ผลงานวิจัย สิ่งประดิษฐ์ นวัตกรรมของมหาวิทยาลัยสู่การนำไปใช้ประโยชน์เพิ่มขึ้น

เป้าหมายและตัวชี้วัด

1. พัฒนาโครงการวิจัยวิจัยเชิงบูรณาการด้านการเกษตรสร้างมูลค่า อุตสาหกรรม และการท่องเที่ยว
2. พัฒนาคุณภาพนักวิจัยทุกระดับให้สูงขึ้น
3. เพิ่มจำนวนผลงานวิจัย หรือนวัตกรรมเพื่อรองรับอุตสาหกรรมเป้าหมายของประเทศและนำไปใช้ประโยชน์เพิ่มขึ้นร้อยละ 2.5 ต่อปี
4. เพิ่มจำนวนผลงานวิจัยหรืองานสร้างสรรค์ที่ได้รับการตีพิมพ์เผยแพร่ ร้อยละ 5 ต่อปี
5. เพิ่มจำนวน งานวิจัย หรือนวัตกรรม หรืองานสร้างสรรค์ ที่นำไปสู่การจดทะเบียนทรัพย์สินทางปัญญาและหรือได้รับรางวัลในระดับนานาชาติอย่างน้อย 1.5 ผลงานต่อปี
6. สร้างเครือข่ายการวิจัยกับวิสาหกิจชุมชน ชุมชน เพื่อสร้างชุมชนเข้มแข็งพัฒนาอย่างยั่งยืนครบ 3 จังหวัด
7. พัฒนานักวิจัยสายสนับสนุนด้วย R2R เพิ่มขึ้นร้อยละ 2 ต่อปี
8. เพิ่มจำนวนทุนวิจัยจากภายนอกให้ได้ร้อยละ 5 ต่อปี

กลยุทธ์

1. ส่งเสริมทุนวิจัยเชิงบูรณาการ
2. ส่งเสริมสนับสนุนการนำผลงานวิจัย หรือนวัตกรรมและงานสร้างสรรค์ไปเผยแพร่และนำไปใช้ประโยชน์
3. สร้างความร่วมมือกับเครือข่ายวิชาการ-วิจัย ให้เข้มแข็งและสร้างเสริมสนับสนุนการจัดการประชุม
4. ส่งเสริมงานวิจัยเชิงบูรณาการที่ตอบโจทย์ปัญหาของชุมชน
5. พัฒนานักวิจัยสายสนับสนุนด้วย R2R
6. สนับสนุนการบูรณาการงานวิจัย และรางวัลการตีพิมพ์เผยแพร่
7. สนับสนุนการสร้างนวัตกรรม และการจดทรัพย์สินทางปัญญา

โครงการและแนวทางดำเนินงาน

1. โครงการพัฒนาผลงานวิจัย สู่การตีพิมพ์เผยแพร่ระดับนานาชาติ
2. โครงการศึกษาดูงาน ฝึกอบรม ด้านการวิจัย และการบริหารงานวิจัย
3. โครงการผลจากการทำวิจัย สู่การนำไปใช้ประโยชน์
4. โครงการวารสารวิจัย และคัดสรรคผลงานวิจัย
5. โครงการจัดประชุมวิชาการ ระดับชาติ และนานาชาติ ประจำปี
6. โครงการศาสตราจารย์อาคันตุกะ (Visiting Professor)
7. โครงการโจทย์วิจัยเริ่มต้นจากผู้ใช้ประโยชน์
8. โครงการพัฒนานักวิจัยสายสนับสนุน (R2R)
9. โครงการพัฒนาศักยภาพหัวหน้าชุดโครงการวิจัยเชิงบูรณาการ
10. โครงการปรับปรุงเงินรางวัลสำหรับการตีพิมพ์ผลงานคุณภาพสูง
11. โครงการพัฒนานวัตกรรมเพื่อจดทะเบียนทรัพย์สินทางปัญญาและแข่งขันการประกวด

ประเด็นยุทธศาสตร์ที่ 2. ส่งเสริมและสนับสนุน พันธกิจสัมพันธ์มหาวิทยาลัยกับสังคม

เป้าประสงค์ที่ 2. บริการวิชาการเพื่อสังคมโดยคำนึงถึงความยั่งยืน

เป้าหมายและตัวชี้วัด

1. มีโครงการบริการวิชาการเพื่อสังคมโดยใช้หลักพันธกิจสัมพันธ์ของมหาวิทยาลัยกับสังคม บูรณาการทุกคณะฯ อย่างน้อย 1 โครงการต่อปี
2. ชุมชนและหน่วยงานท้องถิ่นใน 3 จังหวัดพื้นที่บริการของมหาวิทยาลัยมีส่วนร่วม และได้ใช้ประโยชน์จากการให้บริการวิชาการของ มหาวิทยาลัย
3. มีและรักษาเครือข่ายชุมชน สังคม ให้พัฒนาอย่างยั่งยืนร่วมกับมหาวิทยาลัย โดย ประเมิน จากความพึงพอใจของเครือข่าย/ชุมชน อย่างน้อย ร้อยละ 75

กลยุทธ์

1. มุ่งพัฒนาชุมชน ด้วยพันธกิจสัมพันธ์มหาวิทยาลัยกับสังคม
2. ผลักดันให้เกิด พันธกิจสัมพันธ์กับชุมชน และหน่วยงานท้องถิ่นในพื้นที่บริการของมหาวิทยาลัย
3. สร้างและรักษาเครือข่ายบริการวิชาการภายในและภายนอก

โครงการและแนวทางดำเนินงาน

1. โครงการพัฒนาบุคลากรด้านพันธกิจสัมพันธ์ มหาวิทยาลัยกับสังคม
2. โครงการ 1 คณะฯ 1 ชุมชน ด้วยพันธกิจสัมพันธ์มหาวิทยาลัยกับสังคม
3. โครงการสร้างและรักษาเครือข่ายบริการวิชาการและวิจัย
4. โครงการหมู่บ้านต้นแบบ ชุมชนต้นแบบโดยใช้พันธกิจสัมพันธ์ของมหาวิทยาลัยกับสังคมเป็นฐาน

ประเด็นยุทธศาสตร์ที่ 3. บริหารจัดการโดยใช้หลักธรรมาภิบาลและใช้ข้อมูลการวิจัยเป็นฐาน

เป้าประสงค์ที่ 3. พัฒนาระบบการบริหารจัดการให้มีคุณภาพ

เป้าหมายและตัวชี้วัด

1. มีระบบบริหารและติดตามงานวิจัยและมีคุณภาพ
2. เพิ่มประสิทธิภาพงานประชาสัมพันธ์ โดยการประเมินจากความพึงพอใจของผู้ใช้บริการไม่น้อยกว่าร้อยละ 80
3. มีขั้นตอนการปฏิบัติงานที่ชัดเจนโปร่งใส มีความคุ้มค่าและการมีส่วนร่วมของผู้เกี่ยวข้องโดยการประเมินจากความพึงพอใจของผู้ใช้บริการไม่น้อยกว่าร้อยละ 80
4. บริการด้วยความรวดเร็ว ถูกต้อง และประทับใจโดยการประเมินจากความพึงพอใจของผู้ใช้บริการไม่น้อยกว่าร้อยละ 80
5. มีระบบเทคโนโลยีสารสนเทศเพื่อการวิจัยและบริการวิชาการที่มีเสถียรภาพ ใช้งานง่าย โดยการประเมินจากความพึงพอใจของผู้ใช้บริการไม่น้อยกว่าร้อยละ 80
6. มีระบบการจัดการความรู้จากงานวิจัยและงานสร้างสรรค์ที่มีคุณภาพ 1 ระบบ

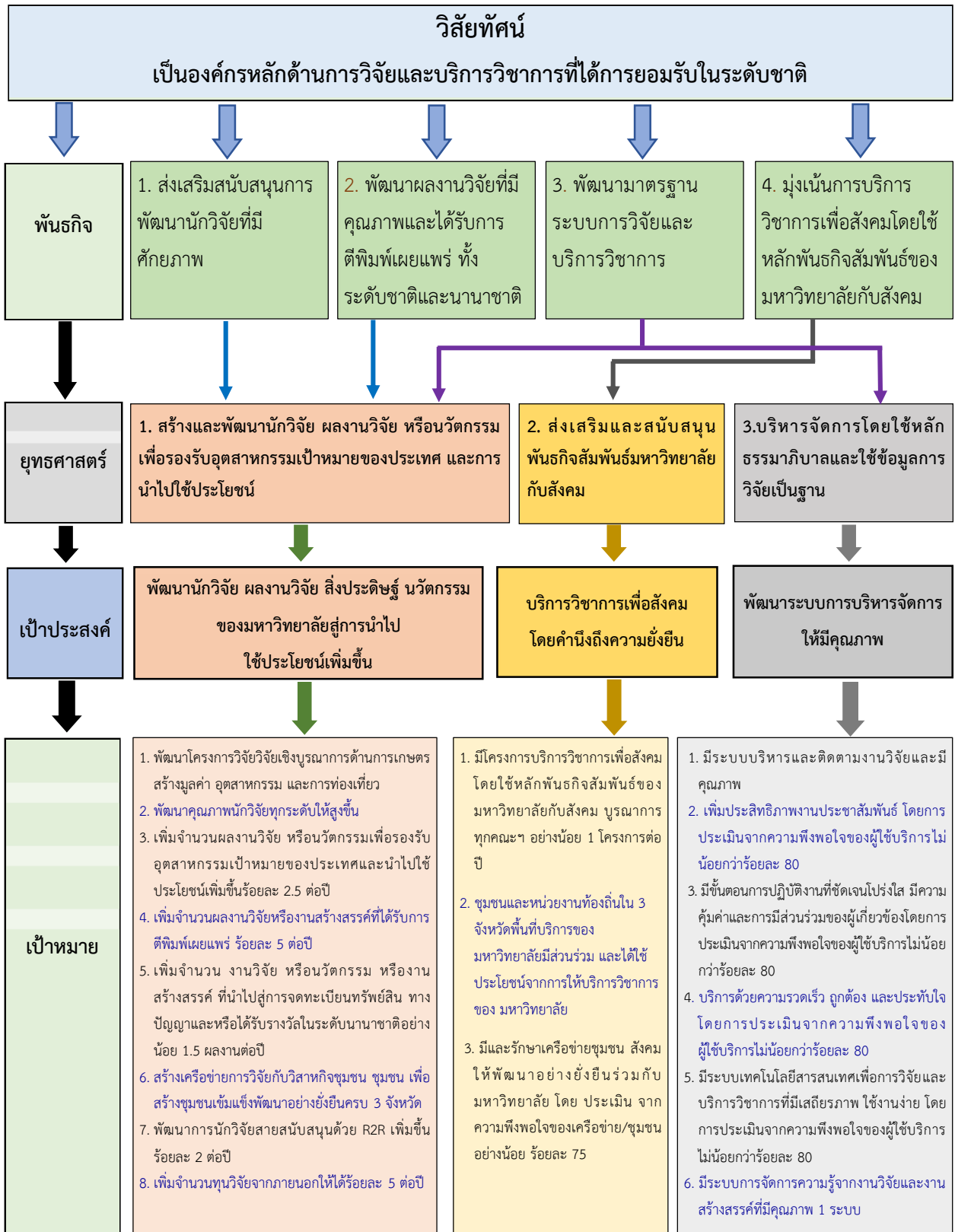
กลยุทธ์

1. พัฒนาระบบการติดตามงานที่มีประสิทธิภาพและมีธรรมาภิบาล
2. นำเทคโนโลยีสารสนเทศมาใช้ในการจัดการและการสื่อสาร
3. พัฒนาระบบประชาสัมพันธ์ การสื่อสารทั้งภายในและภายนอกองค์กร

โครงการและแนวทางดำเนินงาน

1. โครงการพัฒนาระบบบริหารจัดการความรู้จากงานวิจัยหรืองานสร้างสรรค์
2. โครงการพัฒนาระบบติดตามและประเมินผลโครงการวิจัย
3. โครงการจัดตั้งหน่วยสนับสนุนการจดทะเบียนทรัพย์สินทางปัญญา
4. โครงการจุลสาร วารสารเพื่อการประชาสัมพันธ์
5. โครงการจัดทำรายงานประจำปี
6. โครงการรางวัลนักวิจัยและบริการวิชาการเพื่อสังคมดีเด่น

**แผนผังยุทธศาสตร์การพัฒนสถาบันวิจัยและพัฒนา
มหาวิทยาลัยเทคโนโลยีราชมงคลสุวรรณภูมิ พ.ศ. 2562-2566**



**กรอบยุทธศาสตร์การพัฒนาศึกษา สถาบันวิจัยและพัฒนา
มหาวิทยาลัยเทคโนโลยีราชมงคลสุวรรณภูมิ พ.ศ. 2562-2566**

วิสัยทัศน์	เป็นองค์กรหลักด้านการวิจัยและบริการวิชาการที่ได้รับการยอมรับในระดับชาติ		
ประเด็นยุทธศาสตร์	1. สร้างและพัฒนานักวิจัย ผลงานวิจัยหรือนวัตกรรมเพื่อรองรับอุตสาหกรรมเป้าหมายของประเทศ และการนำไปใช้ประโยชน์	2. ส่งเสริมและสนับสนุนพันธกิจสัมพันธ์มหาวิทยาลัยกับสังคม	3.บริหารจัดการโดยใช้หลักธรรมาภิบาลและใช้ข้อมูลการวิจัยเป็นฐาน
กลยุทธ์	1. ส่งเสริมทุนวิจัยเชิงบูรณาการ 2. ส่งเสริมสนับสนุนการนำผลงานวิจัยหรือนวัตกรรมและงานสร้างสรรค์ไปเผยแพร่และนำไปใช้ประโยชน์ 3. สร้างความร่วมมือกับเครือข่ายวิชาการ-วิจัย ให้เข้มแข็งและสร้างเสริมสนับสนุนการจัดการประชุม 4. ส่งเสริมงานวิจัยเชิงบูรณาการที่ตอบโจทย์ปัญหาของชุมชน 5. พัฒนานักวิจัยสายสนับสนุนด้วย R2R 6. สนับสนุนการบูรณาการงานวิจัย และรางวัลการตีพิมพ์เผยแพร่ 7. สนับสนุนการสร้างนวัตกรรม และการจดทรัพย์สินทางปัญญา	1. มุ่งพัฒนาชุมชน ด้วยพันธกิจสัมพันธ์มหาวิทยาลัยกับสังคม 2. ผลักดันให้เกิด พันธกิจสัมพันธ์กับชุมชน และหน่วยงานท้องถิ่นในพื้นที่บริการของมหาวิทยาลัย 3. สร้างและรักษาเครือข่ายบริการวิชาการภายในและภายนอก	1. พัฒนาระบบการติดตามงานที่มีประสิทธิภาพและมีธรรมาภิบาล 2. นำเทคโนโลยีสารสนเทศมาใช้ในการจัดการและการสื่อสารที่ 3. พัฒนาระบบประชาสัมพันธ์ การสื่อสารทั้งภายในและภายนอกองค์กร
โครงการสำคัญ	(1.1) โครงการพัฒนาผลงานวิจัย สู่การตีพิมพ์เผยแพร่ระดับนานาชาติ (1.2) โครงการศึกษาดูงาน ฝึกอบรม ด้านการวิจัย และการบริหารงานวิจัย (1.3) โครงการผลจากการทำวิจัย สู่การนำไปใช้ประโยชน์ (1.4) โครงการวารสารวิจัย และคัดสรรค ผลงานวิจัย (1.5) โครงการจัดประชุมวิชาการ ระดับชาติ และนานาชาติ ประจำปี (1.6) โครงการศาสตราจารย์อาคันตุกะ(Visiting Professor) (1.7) โครงการโจทย์วิจัยเริ่มต้นจากผู้ใช้ประโยชน์ (1.8) โครงการพัฒนานักวิจัยสายสนับสนุน (R2R) (1.9) โครงการพัฒนาศักยภาพหัวหน้าชุดโครงการวิจัยเชิงบูรณาการ (1.10) โครงการปรับปรุงเงินรางวัลสำหรับการตีพิมพ์ผลงานคุณภาพสูง (1.11) โครงการพัฒนานวัตกรรมเพื่อจดทะเบียนทรัพย์สินทางปัญญาและแข่งขันการประกวด	(2.1) โครงการพัฒนาบุคลากรด้านพันธกิจสัมพันธ์ มหาวิทยาลัยกับสังคม (2.2) โครงการ 1 คณะฯ 1 ชุมชน ด้วยพันธกิจสัมพันธ์มหาวิทยาลัยกับสังคม (2.3) โครงการสร้างและรักษาเครือข่ายบริการวิชาการและวิจัย (2.4) โครงการหมู่บ้านต้นแบบ ชุมชนต้นแบบ โดยใช้พันธกิจสัมพันธ์ของมหาวิทยาลัยกับสังคมเป็นฐาน	(3.1) โครงการพัฒนาระบบบริหารจัดการความรู้จากงานวิจัยหรืองานสร้างสรรค์ (3.2) โครงการพัฒนาระบบติดตามและประเมินผลโครงการวิจัย (3.3) โครงการจัดตั้งหน่วยสนับสนุนการจดทะเบียนทรัพย์สินทางปัญญา (3.4) โครงการจุลสาร วารสารเพื่อการประชาสัมพันธ์ (3.5) โครงการจัดทำรายงานประจำปี (3.6) โครงการรางวัลนักวิจัยและบริการวิชาการเพื่อสังคมดีเด่น

ความเชื่อมโยงประเด็นยุทธศาสตร์ เป้าประสงค์ กลยุทธ์ ตัวชี้วัด ค่าเป้าหมาย โครงการที่สำคัญภายใต้แผนพัฒนา สถาบันวิจัยและพัฒนา พ.ศ. 2562-2566

วิสัยทัศน์ " เป็นองค์กรหลักด้านการวิจัยและบริการวิชาการที่ได้รับการยอมรับในระดับชาติ "

ประเด็นยุทธศาสตร์	เป้าประสงค์	ตัวชี้วัด	ค่าเป้าหมาย					กลยุทธ์	ตัวชี้วัด	ค่าเป้าหมาย					โครงการที่สำคัญ
			2562	2563	2564	2565	2566			2562	2563	2564	2565	2566	
1. สร้างและพัฒนานักวิจัย ผลงานวิจัย หรือนวัตกรรมเพื่อรองรับอุตสาหกรรมเป้าหมายของประเทศ และการนำไปใช้ประโยชน์	1.พัฒนานักวิจัย ผลงานวิจัย สิ่งประดิษฐ์ นวัตกรรมของมหาวิทยาลัยสู่ การนำไปใช้ประโยชน์เพิ่มขึ้น	ตัวชี้วัดที่ 1.1 จำนวน ผลงานสิ่งประดิษฐ์ วิจัย และนวัตกรรม ที่นำไปใช้ประโยชน์ (สอดคล้องตัวชี้วัด มท ร.ส.ที่ 3.1)	2	6	10	14	18	1.1 ส่งเสริมทุนวิจัยเชิงบูรณาการ 1.2 ส่งเสริมสนับสนุนการ นำผลงานวิจัย หรือนวัตกรรมและงานสร้างสรรค์ไปเผยแพร่และนำไปใช้ประโยชน์ (สอดคล้องกลยุทธ์ มท ร.ส.ที่ 3.2) 1.3 สร้างความร่วมมือกับ เครือข่ายวิชาการ-วิจัย ให้เข้มแข็งและสร้างเสริม สนับสนุนการจัดการประชุม (สอดคล้องกลยุทธ์ มท ร.ส.ที่ 3.2)	ตัวชี้วัดที่ 1.จำนวน ผลงานวิจัยที่ได้รับการ ตีพิมพ์ เผยแพร่ (สอดคล้องตัวชี้วัด มท ร.ส.ที่ 3.1.1) ตัวชี้วัดที่ 2. ร้อยละของ อาจารย์ประจำและนักวิจัย ประจำที่ได้รับการพัฒนา (สอดคล้องตัวชี้วัด มท ร.ส.ที่ 3.1.4) ตัวชี้วัดที่ 3. จำนวน ผลงานวิจัยที่นำไปใช้ ประโยชน์ ตัวชี้วัดที่ 4.จำนวน วารสารวิชาการ (ต้นฉบับ)	30	30	30	30	30	1.1 โครงการพัฒนาผลงานวิจัย สู่การตีพิมพ์เผยแพร่ระดับนานาชาติ 1.2 โครงการศึกษาดูงาน ฝึกอบรม ด้านการวิจัย และการบริหารงานวิจัย 1.3 โครงการผลจากการทำวิจัย สู่การนำไปใช้ประโยชน์ 1.4 โครงการวารสารวิจัย และ คัดสรรคผลงานวิจัย
										20	20	20	20	20	
										2	6	10	14	18	

ความเชื่อมโยงประเด็นยุทธศาสตร์ เป้าประสงค์ กลยุทธ์ ตัวชี้วัด ค่าเป้าหมาย โครงการที่สำคัญภายใต้แผนพัฒนา สถาบันวิจัยและพัฒนา พ.ศ. 2562-2566

วิสัยทัศน์ " เป็นองค์กรหลักด้านการวิจัยและบริการวิชาการที่ได้รับการยอมรับในระดับชาติ "

ประเด็นยุทธศาสตร์	เป้าประสงค์	ตัวชี้วัด	ค่าเป้าหมาย					กลยุทธ์	ตัวชี้วัด	ค่าเป้าหมาย					โครงการที่สำคัญ
			2562	2563	2564	2565	2566			2562	2563	2564	2565	2566	
									ตัวชี้วัดที่ 5.จำนวนครั้งการเข้าร่วมนำเสนอผลงานภาคนิทรรศการเพื่อเผยแพร่ผลงานวิจัย	3	3	3	3	3	1.5 โครงการจัดประชุมวิชาการระดับชาติ และนานาชาติประจำปี
									ตัวชี้วัดที่ 6.จำนวนครั้งการจัดประชุมวิชาการ/Work Shop (สอดคล้องตัวชี้วัด มทรส.ที่ 3.1.2)	1	1	1	1	1	1.6 โครงการศาสตราจารย์อาคันตุกะ (Visiting Professor)
							1.4 ส่งเสริมงานวิจัยเชิงบูรณาการที่ตอบโจทย์ปัญหาของชุมชน (สอดคล้องกลยุทธ์ มทรส.ที่ 3.2)		ตัวชี้วัดที่ 7. จำนวนโครงการวิจัยเชิงบูรณาการ (สอดคล้องตัวชี้วัด มทรส.ที่ 3.1.2)	1	1	1	1	1	1.7 โครงการโจทย์วิจัยเริ่มต้นจากผู้ใช้ประโยชน์
							1.5 พัฒนาคณะวิจัยสายสนับสนุนด้วย R2R		ตัวชี้วัดที่ 8.จำนวนนักวิจัยสายสนับสนุนที่ได้รับทุนสนับสนุนวิจัย	10	15	20	25	30	1.8 โครงการพัฒนาคณะวิจัยสายสนับสนุน (R2R)
							1.6 สนับสนุนการบูรณาการงานวิจัย และรางวัลการตีพิมพ์เผยแพร่ (สอดคล้องกลยุทธ์ มทรส.ที่ 3.2)		ตัวชี้วัดที่ 9.จำนวนศูนย์วิจัยมาตรฐานเฉพาะทาง (สอดคล้องตัวชี้วัด มทรส.ที่ 3.1.2)	-	-	-	1	-	1.9 โครงการพัฒนาศักยภาพหัวหน้าชุดโครงการวิจัยเชิงบูรณาการ 1.10 โครงการปรับปรุงเงินรางวัลสำหรับการตีพิมพ์ผลงานคุณภาพสูง
							1.7 สนับสนุนการสร้างนวัตกรรม และการจดทรัพย์สินทางปัญญา		ตัวชี้วัดที่ 10.จำนวนสิทธิบัตร/อนุสิทธิบัตร	-	1	2	3	4	11.โครงการพัฒนานวัตกรรมเพื่อจดทะเบียนทรัพย์สินทางปัญญาและแข่งขันการประกวด

ความเชื่อมโยงประเด็นยุทธศาสตร์ เป้าประสงค์ กลยุทธ์ ตัวชี้วัด ค่าเป้าหมาย โครงการที่สำคัญภายใต้แผนพัฒนา สถาบันวิจัยและพัฒนา พ.ศ. 2562-2566

วิสัยทัศน์ " เป็นองค์กรหลักด้านการวิจัยและบริการวิชาการที่ได้รับการยอมรับในระดับชาติ "

ประเด็นยุทธศาสตร์	เป้าประสงค์	ตัวชี้วัด	ค่าเป้าหมาย					กลยุทธ์	ตัวชี้วัด	ค่าเป้าหมาย					โครงการที่สำคัญ	
			2562	2563	2564	2565	2566			2562	2563	2564	2565	2566		
2. ส่งเสริมและสนับสนุนพันธกิจสัมพันธ์มหาวิทยาลัยกับสังคม	2. บริการวิชาการเพื่อสังคมโดยคำนึงถึงความยั่งยืน	ตัวชี้วัด 2.1 จำนวนโครงการบริการวิชาการเพื่อสังคมโดยใช้หลักพันธกิจสัมพันธ์ของมหาวิทยาลัยกับสังคม (สอดคล้องตัวชี้วัด มท.ร.ส.ที่ 4.1)	1	1	1	1	1	2.1 มุ่งพัฒนาชุมชน ด้วยพันธกิจสัมพันธ์มหาวิทยาลัยกับสังคม (สอดคล้องกลยุทธ์ มท.ร.ส.ที่ 4.1)	ตัวชี้วัดที่ 11.จำนวนโครงการพัฒนาชุมชน ด้วยพันธกิจสัมพันธ์มหาวิทยาลัยกับสังคม	1	1	1	1	1	1. โครงการพัฒนาบุคลากรด้านพันธกิจสัมพันธ์มหาวิทยาลัยกับสังคม	
								2.2 ผลักดันให้เกิด พันธกิจสัมพันธ์กับชุมชน และหน่วยงานท้องถิ่นในพื้นที่บริการของมหาวิทยาลัย		6	6	6	6	6		2. โครงการ 1 คณะฯ 1 ชุมชน ด้วยพันธกิจสัมพันธ์มหาวิทยาลัยกับสังคม
								2.3 สร้างและรักษาเครือข่ายบริการวิชาการภายในและภายนอก (สอดคล้องกลยุทธ์ มท.ร.ส.ที่ 4.2)		3.85	3.90	3.95	4.00	4.50		
							3.1พัฒนาระบบการติดตามงานที่มีประสิทธิภาพและมีธรรมาภิบาล	ตัวชี้วัดที่ 14.ระดับการประเมินจากความพึงพอใจของผู้ใช้บริการ	3.70	3.75	3.80	3.85	4.00	1. โครงการพัฒนาระบบบริหารจัดการความรู้จากงานวิจัยหรืองานสร้างสรรค์		

ความเชื่อมโยงประเด็นยุทธศาสตร์ เป้าประสงค์ กลยุทธ์ ตัวชี้วัด ค่าเป้าหมาย โครงการที่สำคัญภายใต้แผนพัฒนา สถาบันวิจัยและพัฒนา พ.ศ. 2562-2566

วิสัยทัศน์ " เป็นองค์กรหลักด้านการวิจัยและบริการวิชาการที่ได้รับการยอมรับในระดับชาติ "

ประเด็นยุทธศาสตร์	เป้าประสงค์	ตัวชี้วัด	ค่าเป้าหมาย					กลยุทธ์	ตัวชี้วัด	ค่าเป้าหมาย					โครงการที่สำคัญ
			2562	2563	2564	2565	2566			2562	2563	2564	2565	2566	
								3.2 นำเทคโนโลยีสารสนเทศมาใช้ในการจัดการและการสื่อสาร	ตัวชี้วัดที่ 15 จำนวนระบบฐานข้อมูลบริหารจัดการงานวิจัยที่ได้รับการพัฒนาปรับปรุง (สอดคล้องตัวชี้วัดมทรส.ที่ 5.2.1)	-	-	1	-	-	2. โครงการพัฒนาระบบติดตามและประเมินผลโครงการวิจัย
								3.3 พัฒนาระบบประชาสัมพันธ์ การสื่อสารทั้งภายในและภายนอกองค์กร	ตัวชี้วัดที่ 16 ร้อยละของความสำเร็จของผลการดำเนินงานโครงการ	80	80	80	80	80	3. โครงการจัดตั้งหน่วยสนับสนุนการจดทะเบียนทรัพย์สินทางปัญญา
															4. โครงการจุลสาร วารสารเพื่อการประชาสัมพันธ์
															5. โครงการจัดทำรายงานประจำปี
															6. โครงการรางวัลนักวิจัยและบริการวิชาการเพื่อสังคมดีเด่น

แผนการดำเนินงานโครงการที่สำคัญ ภายใต้แผนยุทธศาสตร์การพัฒนา
สถาบันวิจัยและพัฒนา มหาวิทยาลัยเทคโนโลยีราชมงคลสุวรรณภูมิ พ.ศ. 2562-2566

ประเด็นยุทธศาสตร์/โครงการที่สำคัญ	ปีงบประมาณ					ผู้รับผิดชอบ
	2562	2563	2564	2565	2566	
ประเด็นยุทธศาสตร์ที่ 1. สร้างและพัฒนานักวิจัย ผลงานวิจัย หรือนวัตกรรมเพื่อรองรับอุตสาหกรรมเป้าหมายของประเทศ และการนำไปใช้ประโยชน์						
(1.1) โครงการพัฒนาผลงานวิจัย สู่การตีพิมพ์เผยแพร่ระดับนานาชาติ	✓	✓	✓	✓	✓	บจ.
(1.2) โครงการศึกษาดูงาน ฝึกอบรม ด้านการวิจัย และการบริหารงานวิจัย	-	✓	✓	✓	✓	บจ.
(1.3) โครงการผลการทำวิจัย สู่การนำไปใช้ประโยชน์	-	✓	✓	✓	✓	บจ.
(1.4) โครงการวารสารวิจัย และคัดสรรคผลงานวิจัย	✓	✓	✓	✓	✓	บจ.
(1.5) โครงการจัดประชุมวิชาการ ระดับชาติ และนานาชาติ ประจำปี	✓	✓	✓	✓	✓	บจ.
(1.6) โครงการศาสตราจารย์อาคันตุกะ (Visiting Professor)	✓	✓	✓	✓	✓	บร.
(1.7) โครงการโจทย์วิจัยเริ่มต้นจากผู้ใช้ประโยชน์	-	✓	✓	✓	✓	บจ.
(1.8) โครงการพัฒนานักวิจัยสายสนับสนุน (R2R)	✓	✓	✓	✓	✓	บจ.
(1.9) โครงการพัฒนาศักยภาพหัวหน้าชุดโครงการวิจัยเชิงบูรณาการ	✓	✓	✓	✓	✓	บจ.
(1.10) โครงการปรับปรุงเงินรางวัลสำหรับการตีพิมพ์ผลงานคุณภาพสูง	-	-	✓	-	-	บจ.
(1.11) โครงการพัฒนานวัตกรรมเพื่อจดทะเบียนทรัพย์สินทางปัญญาและแข่งขัน การประกวด	-	-	✓	✓	✓	บจ.
ประเด็นยุทธศาสตร์ที่ 2. ส่งเสริมและสนับสนุนพันธกิจสัมพันธ์มหาวิทยาลัยกับสังคม						
(2.1) โครงการพัฒนาบุคลากรด้านพันธกิจสัมพันธ์ มหาวิทยาลัยกับสังคม	✓	✓	✓	✓	✓	บว.
(2.2) โครงการ 1 คณะฯ 1 ชุมชน ด้วยพันธกิจสัมพันธ์มหาวิทยาลัยกับสังคม	✓	✓	✓	✓	✓	บว.
(2.3) โครงการสร้างและรักษาเครือข่ายบริการวิชาการและวิจัย	✓	✓	✓	✓	✓	บว.
(2.4) โครงการหมู่บ้านต้นแบบ ชุมชนต้นแบบโดยใช้พันธกิจสัมพันธ์ของ มหาวิทยาลัยกับสังคมเป็นฐาน	✓	✓	✓	✓	✓	บว.
ประเด็นยุทธศาสตร์ที่ 3. บริหารจัดการโดยใช้หลักธรรมาภิบาลและใช้ข้อมูลการวิจัยเป็นฐาน						
(3.1) โครงการพัฒนาระบบบริหารจัดการความรู้จากงานวิจัยหรืองานสร้างสรรค์	✓	✓	✓	✓	✓	บร.
(3.2) โครงการพัฒนาระบบติดตามและประเมินผลโครงการวิจัย	-	-	-	✓	-	บร.
(3.3) โครงการจัดตั้งหน่วยสนับสนุนการจดทะเบียนทรัพย์สินทางปัญญา	-	-	-	✓	-	บจ.
(3.4) โครงการจุลสาร วารสารเพื่อการประชาสัมพันธ์	✓	✓	✓	✓	✓	บร.
(3.5) โครงการจัดทำรายงานประจำปี	✓	✓	✓	✓	✓	บร.
(3.6) โครงการรางวัลนักวิจัยและบริการวิชาการเพื่อสังคมดีเด่น	✓	✓	✓	✓	✓	บจ.

หมายเหตุ

บจ. หมายถึง งานบริหารงานวิจัย

บว. หมายถึง งานบริการวิชาการและถ่ายทอดเทคโนโลยี

บร. หมายถึง งานบริหารและพัฒนาระบบ

ประมาณการงบประมาณในการดำเนินงานตามแผนการดำเนินงานโครงการที่สำคัญ ภายใต้แผนยุทธศาสตร์การพัฒนา

สถาบันวิจัยและพัฒนา มหาวิทยาลัยเทคโนโลยีราชมงคลสุวรรณภูมิ พ.ศ. 2562-2566

ประเด็นยุทธศาสตร์/โครงการที่สำคัญ	ปีงบประมาณ					ผู้รับผิดชอบ
	2562	2563	2564	2565	2566	
ประเด็นยุทธศาสตร์ที่ 1. สร้างและพัฒนานักวิจัย ผลงานวิจัย หรือนวัตกรรมเพื่อรองรับอุตสาหกรรมเป้าหมายของประเทศ และการนำไปใช้ประโยชน์	870,000	1,065,000	1,115,000	1,090,000	1,090,000	
(1.1) โครงการพัฒนาผลงานวิจัย สู่การตีพิมพ์เผยแพร่ระดับนานาชาติ	45,000	45,000	45,000	45,000	45,000	บจ.
(1.2) โครงการศึกษาดูงาน ฝึกอบรม ด้านการวิจัย และการบริหารงานวิจัย		30,000	30,000	30,000	30,000	บจ.
(1.3) โครงการผลจากรายการวิจัย สู่การนำไปใช้ประโยชน์		35,000	35,000	35,000	35,000	บจ.
(1.4) โครงการวารสารวิจัย และคัดสรรคผลงานวิจัย	60,000	60,000	60,000	60,000	60,000	บจ.
(1.5) โครงการจัดประชุมวิชาการ ระดับชาติ และนานาชาติ ประจำปี	550,000	550,000	550,000	550,000	550,000	บจ.
(1.6) โครงการศาสตราจารย์อาคันตุกะ (Visiting Professor)	150,000	150,000	150,000	150,000	150,000	บร.
(1.7) โครงการโจทย์วิจัยเริ่มต้นจากผู้ใช้ประโยชน์		130,000	130,000	130,000	130,000	บจ.
(1.8) โครงการพัฒนานักวิจัยสายสนับสนุน (R2R)	30,000	30,000	30,000	30,000	30,000	บจ.
(1.9) โครงการพัฒนาศักยภาพหัวหน้าชุดโครงการวิจัยเชิงบูรณาการ	35,000	35,000	35,000	35,000	35,000	บจ.
(1.10) โครงการปรับปรุงเงินรางวัลสำหรับการตีพิมพ์ผลงานคุณภาพสูง			25,000			บจ.
(1.11) โครงการพัฒนานวัตกรรมเพื่อจดทะเบียนทรัพย์สินทางปัญญาและแข่งขันการประกวด			25,000	25,000	25,000	บจ.
ประเด็นยุทธศาสตร์ที่ 2. ส่งเสริมและสนับสนุนพันธกิจสัมพันธ์มหาวิทยาลัยกับสังคม	1,225,000	1,225,000	1,225,000	1,225,000	1,225,000	
(2.1) โครงการพัฒนาบุคลากรด้านพันธกิจสัมพันธ์ มหาวิทยาลัยกับสังคม	30,000	30,000	30,000	30,000	30,000	บว.
(2.2) โครงการ 1 คนๆ 1 ชุมชน ด้วยพันธกิจสัมพันธ์มหาวิทยาลัยกับสังคม	650,000	650,000	650,000	650,000	650,000	บว.
(2.3) โครงการสร้างและรักษาเครือข่ายบริการวิชาการและวิจัย	260,000	260,000	260,000	260,000	260,000	บว.
(2.4) โครงการหมู่บ้านต้นแบบ ชุมชนต้นแบบโดยใช้พันธกิจสัมพันธ์ของ	285,000	285,000	285,000	285,000	285,000	บว.
ประเด็นยุทธศาสตร์ที่ 3. บริหารจัดการโดยใช้หลักธรรมาภิบาลและใช้ข้อมูลการวิจัยเป็นฐาน	115,000	115,000	115,000	1,015,000	115,000	
(3.1) โครงการพัฒนาระบบบริหารจัดการความรู้จากงานวิจัยหรืองานสร้างสรรค์	25,000	25,000	25,000	25,000	25,000	บร.
(3.2) โครงการพัฒนาระบบติดตามและประเมินผลโครงการวิจัย				350,000		บร.
(3.3) โครงการจัดตั้งหน่วยสนับสนุนการจดทะเบียนทรัพย์สินทางปัญญา				550,000		บจ.
(3.4) โครงการจุลสาร วารสารเพื่อการประชาสัมพันธ์	35,000	35,000	35,000	35,000	35,000	บร.
(3.5) โครงการจัดทำรายงานประจำปี	30,000	30,000	30,000	30,000	30,000	บร.
(3.6) โครงการรางวัลนักวิจัยและบริการวิชาการเพื่อสังคมดีเด่น	25,000	25,000	25,000	25,000	25,000	บจ.

หมายเหตุ

บจ. หมายถึง งานบริหารงานวิจัย

บว. หมายถึง งานบริการวิชาการและถ่ายทอดเทคโนโลยี

บร. หมายถึง งานบริหารและพัฒนาระบบ

ส่วนที่ 4

ความเชื่อมโยงประเด็นยุทธศาสตร์ เป้าประสงค์ กลยุทธ์ ตัวชี้วัด
ค่าเป้าหมายและโครงการที่สำคัญภายใต้ยุทธศาสตร์การพัฒนา

มหาวิทยาลัยเทคโนโลยีราชมงคลสุวรรณภูมิ

พ .ศ.2560-2564

สรุปความเชื่อมโยงประเด็นยุทธศาสตร์ เป้าประสงค์ กลยุทธ์ ตัวชี้วัด ค่าเป้าหมายและโครงการที่สำคัญภายใต้แผนยุทธศาสตร์การพัฒนามหาวิทยาลัยเทคโนโลยีราชมงคลสุวรรณภูมิ พ.ศ. 2560 - 2564

ประเด็นยุทธศาสตร์	เป้าประสงค์	ตัวชี้วัด	ค่าเป้าหมาย				กลยุทธ์	ตัวชี้วัด	ค่าเป้าหมาย				โครงการที่สำคัญ		
			2560	2561	2562	2563			2564	2560	2561	2562		2563	2564
1. พัฒนาคณาจารย์ นักศึกษาและบุคลากรให้มีความรู้และทักษะที่จำเป็นต่อการปฏิบัติงาน	1.1 บัณฑิตมีคุณภาพและกำลังคนด้านวิชาชีพ/ปฏิบัติการให้มีความรู้และทักษะที่จำเป็นต่อการปฏิบัติงานเพิ่มขึ้น	ตัวชี้วัดที่ 1.1 ร้อยละของบัณฑิตที่สำเร็จการศึกษาหลักสูตรปริญญาตรี/ปริญญาโท/ปริญญาเอกหรือประกอบอาชีพอิสระภายใน 1 ปี	0	0	0	0	≥80	กลยุทธ์ที่ 1.1 พัฒนาหลักสูตรประเภทวิชาชีพและปฏิบัติการตอบสนองความต้องการของสถานประกอบการ	ตัวชี้วัดที่ 1.1.1 จำนวนหลักสูตรประเภทวิชาชีพและปฏิบัติการตอบสนองความต้องการของสถานประกอบการ	14	4	2	2	2564	2.1.1 โครงการพัฒนาหลักสูตรประเภทวิชาชีพและปฏิบัติการ
		ตัวชี้วัดที่ 1.2 ร้อยละเฉลี่ยความพึงพอใจของผู้ซึ่งบัณฑิตที่สำเร็จการศึกษาหลักสูตรปริญญาตรี/ปริญญาโท/ปริญญาเอกหรือประกอบอาชีพและบุคลากร	0	0	0	0	≥80	กลยุทธ์ที่ 1.2 พัฒนาทรัพยากรการจัดการศึกษาเพื่อรองรับการผลิตบัณฑิตนักปฏิบัติเพียงพอก่อการฝึกภาคปฏิบัติของนักศึกษา	ตัวชี้วัดที่ 1.2.1 จำนวนห้องปฏิบัติการและโรงฝึกงานที่ได้รับการพัฒนาครุภัณฑ์ที่เพียงพอต่อการฝึกภาคปฏิบัติของนักศึกษา	420	960	1,560	2,220	2,940	2.1.2 โครงการพัฒนาสมรรถนะวิชาชีพของอาจารย์ผู้สอนวิชาชีพและปฏิบัติการโดยการจัดในสถานประกอบการ
								กลยุทธ์ที่ 1.2 พัฒนาทรัพยากรการจัดการศึกษาเพื่อรองรับการผลิตบัณฑิตนักปฏิบัติเพียงพอก่อการฝึกภาคปฏิบัติของนักศึกษา	ตัวชี้วัดที่ 1.2.1 จำนวนห้องปฏิบัติการและโรงฝึกงานที่ได้รับการพัฒนาครุภัณฑ์ที่เพียงพอต่อการฝึกภาคปฏิบัติของนักศึกษา	6	6	6	6	6	2.1.3 โครงการ Talent Mobility
								กลยุทธ์ที่ 1.2 พัฒนาทรัพยากรการจัดการศึกษาเพื่อรองรับการผลิตบัณฑิตนักปฏิบัติเพียงพอก่อการฝึกภาคปฏิบัติของนักศึกษา	ตัวชี้วัดที่ 1.2.2 จำนวนคณาจารย์ที่ได้รับการพัฒนาสมรรถนะวิชาชีพด้วยการจัดส่งในสถานประกอบการ	24	24	24	24	24	2.1.4 โครงการพัฒนาครูฝึกที่ห้องปฏิบัติการและโรงงานเพื่อรองรับการจัดการศึกษาวิชาชีพและจัดการศึกษาวิชาชีพและปฏิบัติการ

ประเด็นยุทธศาสตร์	เป้าประสงค์	ตัวชี้วัด	ค่าเป้าหมาย				กลยุทธ์	ตัวชี้วัด	ค่าเป้าหมาย				โครงการที่สำคัญ			
			2560	2561	2562	2563			2564	2560	2561	2562		2563	2564	
							ตัวชี้วัดที่ 1.2.3 จำนวนคนงานชายที่แสดงศักยภาพทางวิชาการและวิชาชีพผ่านโครงการTalent Mobility		5	5	5	5	5	5	1.5 โครงการพัฒนาสมรรถนะวิชาชีพและปฏิบัติการให้กับนักศึกษาโดยความร่วมมือกับพันธมิตรหลัก	
			กลยุทธ์ที่ 1.3 ส่งเสริมและสนับสนุนการพัฒนา Soft Skill และทักษะการทำงานในศตวรรษที่ 21 ให้กับนักศึกษา				ตัวชี้วัดที่ 1.3.1 จำนวนหลักสูตรเพื่อการพัฒนาด้าน Soft Skills และทักษะการทำงานในศตวรรษที่ 21 สำหรับนักศึกษา		0	2	2	2	2	2	2.1.6 โครงการพัฒนาทักษะด้าน Soft Skills และทักษะการทำงานในศตวรรษที่ 21 เพื่อความเป็นบัณฑิตที่มีคุณภาพ	
			กลยุทธ์ที่ 1.4 ส่งเสริมและสนับสนุนการจัดการศึกษาล้ำสุดระดับปริญญาตรีเพื่อเป็นฐานในการผลิตบัณฑิตนักปฏิบัติ				ตัวชี้วัดที่ 1.3.2 ร้อยละของนักศึกษาผ่านการประเมินทักษะด้าน Soft Skills และทักษะการทำงานในศตวรรษที่ 21		70	70	70	70	70	70	70	1.7 โครงการเปิดสอนหลักสูตรเตรียมวิชาชีพ
							ตัวชี้วัดที่ 1.4.1 จำนวนหลักสูตรเตรียมวิชาชีพ		0	2	2	2	2	2	2	
							ตัวชี้วัดที่ 1.4.2 จำนวนนักศึกษาหลักสูตรเตรียมวิชาชีพ		0	120	360	720	720	720	720	

ประเด็นยุทธศาสตร์	เป้าประสงค์	ตัวชี้วัด	ค่าเป้าหมาย					กลยุทธ์	ตัวชี้วัด	ค่าเป้าหมาย					โครงการที่สำคัญ
			2560	2561	2562	2563	2564			2560	2561	2562	2563	2564	
2. เสริมสร้างและพัฒนากำลังคนด้านวิชาชีพและเทคโนโลยีขั้นสูงเพื่อรองรับอุตสาหกรรมเป้าหมายของประเทศ	2.1 กำลังคนด้านวิชาชีพและเทคโนโลยีขั้นสูงตามความต้องการของอุตสาหกรรมเป้าหมายของประเทศเพิ่มขึ้น	ตัวชี้วัดที่ 2.1 จำนวนบัณฑิตด้านวิชาชีพและเทคโนโลยีขั้นสูงรองรับอุตสาหกรรมเป้าหมายของประเทศ ตัวชี้วัดที่ 2.2 จำนวนกำลังคนที่ได้รับการพัฒนาด้านวิชาชีพและเทคโนโลยีขั้นสูงรองรับอุตสาหกรรมเป้าหมายของประเทศ (Non-degree)	0	0	0	0	60	2.1 พัฒนาหลักสูตรที่ตอบสนองอุตสาหกรรมเป้าหมายของประเทศ	ตัวชี้วัดที่ 2.1.1 จำนวนหลักสูตรที่ตอบสนองการผลิตกำลังคนรองรับอุตสาหกรรมเป้าหมายของประเทศ ตัวชี้วัดที่ 2.1.2 จำนวนหลักสูตรระยะสั้นที่ตอบสนองการผลิตกำลังคนรองรับอุตสาหกรรมเป้าหมายของประเทศ	0	2	3	4	2	2.1 โครงการพัฒนาหลักสูตรที่ใช้การจัดการเรียนการสอนเพื่อผลิตกำลังคนรองรับอุตสาหกรรมเป้าหมายของประเทศ 2.2 โครงการพัฒนาหลักสูตรระยะสั้นเพื่อรองรับอุตสาหกรรมเป้าหมายของประเทศ
			0	300	500	500	500	กลยุทธ์ที่ 2.2 พัฒนาทรัพยากรการจัดการศึกษาเพื่อการผลิตกำลังคนด้านวิชาชีพและเทคโนโลยีขั้นสูงรองรับอุตสาหกรรมเป้าหมายของประเทศ	ตัวชี้วัดที่ 2.1.3 จำนวนนักศึกษาที่ตอบสนองการผลิตกำลังคนรองรับอุตสาหกรรมเป้าหมายของประเทศ	0	60	210	480	810	2.3 โครงการพัฒนาอาจารย์ให้มีความภาคภูมิใจในการผลิตกำลังคนด้านวิชาชีพและเทคโนโลยีขั้นสูงรองรับอุตสาหกรรมเป้าหมายของประเทศ 2.4 โครงการพัฒนาโครงสร้างพื้นฐานเพื่อการผลิตกำลังคนด้านวิชาชีพและเทคโนโลยีขั้นสูงรองรับอุตสาหกรรมเป้าหมายของประเทศ

ประเด็นยุทธศาสตร์	เป้าประสงค์	ตัวชี้วัด	ค่าเป้าหมาย				กลยุทธ์	ตัวชี้วัด	ค่าเป้าหมาย				โครงการที่สำคัญ		
			2560	2561	2562	2563			2564	2560	2561	2562		2563	2564
3. พัฒนาเทคโนโลยีวิจัย และนวัตกรรมเพื่อรองรับอุตสาหกรรมเป้าหมายของประเทศไทย	3.1 ผลงานเทคโนโลยีวิจัย และนวัตกรรมเพื่อรองรับอุตสาหกรรมเป้าหมายของประเทศไทย	ตัวชี้วัดที่ 3.1 จำนวนผลงานเทคโนโลยีวิจัย และนวัตกรรมที่นำไปใช้ประโยชน์เพิ่มขึ้น	0	0	2	6	10	กลยุทธ์ที่ 2.3 สร้างความร่วมมือกับพันธมิตรหลัก (key-partner) ในการผลิตกำลังคนด้านวิชาชีพและเทคโนโลยีขั้นสูงรองรับอุตสาหกรรมเป้าหมายของประเทศ	ตัวชี้วัดที่ 2.2.2 จำนวนอาจารย์ที่ได้รับการพัฒนาด้านวิชาชีพและเทคโนโลยีขั้นสูงรองรับการผลิตกำลังคนตามความต้องการของอุตสาหกรรมเป้าหมายของประเทศ ตัวชี้วัดที่ 2.3.1 จำนวนพันธมิตรหลักที่ร่วมจัดการศึกษากับมหาวิทยาลัยมหาวิทยาลัย	0	2	8	16	2	2.5 โครงการพัฒนา Massive Open Online Courses (MOOC) 2.6 โครงการที่ตั้งในสถานประกอบการเพื่อพัฒนาอาจารย์ (Embedded or Sabbatical leave) 2.7 โครงการพัฒนา นักศึกษาร่วมกับพันธมิตรหลัก 2.8 โครงการพัฒนา อาจารย์ร่วมกับพันธมิตรหลัก
3. พัฒนาเทคโนโลยีวิจัย และนวัตกรรมเพื่อรองรับอุตสาหกรรมเป้าหมายของประเทศไทย	3.1 ผลงานเทคโนโลยีวิจัย และนวัตกรรมเพื่อรองรับอุตสาหกรรมเป้าหมายของประเทศไทย	ตัวชี้วัดที่ 3.1 จำนวนผลงานเทคโนโลยีวิจัย และนวัตกรรมที่นำไปใช้ประโยชน์เพิ่มขึ้น	0	0	2	6	10	กลยุทธ์ที่ 3.1 พัฒนาสภาวะแวดล้อมด้านเทคโนโลยี วิจัย และนวัตกรรม	ตัวชี้วัดที่ 3.1.1 จำนวนผลงานวิจัยที่ได้รับ การตีพิมพ์ เผยแพร่	0	30	30	30	30	3.1 โครงการพัฒนานักวิจัยให้มีความสามารถในงานวิจัย สร้างนวัตกรรม ด้วยเทคโนโลยีขั้นสูง และบริหารงานวิจัย 3.2 โครงการพัฒนาโครงสร้างพื้นฐานเพื่อการสนับสนุนงานวิจัย 3.3 โครงการคลินิกวิจัยชุมชน (One District One Research)

ประเด็นยุทธศาสตร์	เป้าประสงค์	ตัวชี้วัด	ค่าเป้าหมาย					กลยุทธ์	ตัวชี้วัด	ค่าเป้าหมาย					โครงการที่สำคัญ
			2560	2561	2562	2563	2564			2560	2561	2562	2563	2564	
								ตัวชี้วัดที่ 3.1.4 ร้อยละของอาจารย์ประจำและนักวิจัยประจำที่ได้รับการพัฒนา	20	20	20	20	20	20	3.4 โครงการส่งเสริมผลิตภัณฑ์ ให้นำเทคโนโลยีวิจัย และนวัตกรรมไปใช้ประโยชน์เชิงพาณิชย์ หรือเพิ่มผลิตภาพ
							กลยุทธ์ที่ 3.2 ส่งเสริมผลิตภัณฑ์ให้นำเทคโนโลยีวิจัย และนวัตกรรมไปใช้ประโยชน์และสร้างควมมั่นคงแก่สังคม	ตัวชี้วัดที่ 3.2.1 จำนวนโครงการพัฒนาเทคโนโลยี วิจัย และนวัตกรรม เพื่อการนำไปใช้ประโยชน์	1	3	5	6	7	3.5 โครงการต่อยอดงานวิจัยเชิงพาณิชย์แบบมี ส่วนร่วมกับสถานประกอบการ	
								ตัวชี้วัดที่ 3.2.2 จำนวนผลงานเทคโนโลยี วิจัย และนวัตกรรม ที่สร้างองค์ความรู้ที่สำคัญและสามารถต่อยอดได้	2	4	6	6	6	3.6 โครงการพัฒนาเทคโนโลยี วิจัย และนวัตกรรมกับพันธมิตรหลัก (Key-partner)	
							กลยุทธ์ที่ 3.3 สร้างการมีส่วนร่วมในการพัฒนาเทคโนโลยี วิจัย และนวัตกรรมกับพันธมิตรหลัก (Key-partner)	ตัวชี้วัดที่ 3.3.1 จำนวนพันธมิตรหลักที่ร่วมพัฒนาเทคโนโลยี วิจัย และนวัตกรรม	1	2	4	4	4	6	
								ตัวชี้วัดที่ 3.3.2 จำนวนโครงการพัฒนาเทคโนโลยี วิจัยและนวัตกรรม ที่ได้รับสนับสนุนงบประมาณจากแหล่งทุนภายนอก	2	3	4	5	8		

ประเด็นยุทธศาสตร์	เป้าประสงค์	ตัวชี้วัด	ค่าเป้าหมาย				กลยุทธ์	ตัวชี้วัด	ค่าเป้าหมาย				โครงการที่สำคัญ		
			2560	2561	2562	2563			2564	2560	2561	2562		2563	2564
4 ส่งเสริมและสนับสนุนพันธกิจสัมพันธ์มหาวิทยาลัยกับสังคม	4.1 มหาวิทยาลัยเป็นที่ยอมรับของชุมชนและสังคม	ตัวชี้วัดที่ 4.1 จำนวนผลงานตามพันธกิจสัมพันธ์มหาวิทยาลัยกับสังคม	2	3	6	6	6	กลยุทธ์ที่ 4.1 สร้างความเข้มแข็งให้กับชุมชนและสังคม	ตัวชี้วัดที่ 4.1.1 จำนวนชุมชนที่ได้รับการพัฒนาการจัดเก็บสารสนเทศด้านทรัพยากร ภายภาคชีวภาพ ภูมิปัญญาและวัฒนธรรมที่สามารถยกระดับคุณภาพชีวิต โดยการศึกษาค้นคว้าวิจัย โดยบูรณาการการทำงานของหน่วยงานในมหาวิทยาลัย	7	7	9	10	10	4.1 โครงการคลินิกเทคโนโลยีตามจุดแข็งและความเชี่ยวชาญของมหาวิทยาลัย เช่น (แม่พิมพ์อุตสาหกรรมเกษตร) ที่ให้บริการชุมชนอย่างต่อเนื่องและมีรายได้
	4.2 เกิดความเข้มแข็งของชุมชน สังคม และมหาวิทยาลัย ภายใต้สังคมแห่งการเรียนรู้	ตัวชี้วัดที่ 4.2 จำนวนวิสาหกิจชุมชนหรือกิจการที่เกิดขึ้นจากผลงานของมหาวิทยาลัย	1	1	2	2	2	กลยุทธ์ที่ 4.2 สร้างพันธมิตร/ชุมชนที่เป็นเครือข่ายความร่วมมือด้านพันธกิจสัมพันธ์กับมหาวิทยาลัย	ตัวชี้วัดที่ 4.1.2 จำนวนคลินิกเทคโนโลยีตามจุดเน้นและความเชี่ยวชาญของมหาวิทยาลัย เช่น (แม่พิมพ์ อุตสาหกรรมเกษตร) ที่ให้บริการชุมชนอย่างต่อเนื่องและมีรายได้	0	1	1	4	4	4.2 โครงการยกระดับคุณภาพชีวิต ชุมชน ด้วยพันธกิจสัมพันธ์มหาวิทยาลัยกับสังคม
								กลยุทธ์ที่ 4.2 สร้างพันธมิตร/ชุมชนที่เป็นเครือข่ายความร่วมมือด้านพันธกิจสัมพันธ์กับหน่วยงานภายในและภายนอกประเทศ	ตัวชี้วัดที่ 4.2.1 จำนวนหน่วยงาน/ชุมชน ที่เป็นเครือข่ายความร่วมมือด้านพันธกิจสัมพันธ์กับมหาวิทยาลัย	6	8	12	12	12	4.3 โครงการต่อยอด MOU เพื่อพัฒนาวิชาชีพและเทคโนโลยีขั้นสูง
									ตัวชี้วัดที่ 4.2.2 จำนวนพันธกิจสัมพันธ์ที่มีการดำเนินการอย่างเป็น	4	6	10	10	10	4.4 โครงการเสริมสร้างผู้ประกอบการใหม่

ประเด็นยุทธศาสตร์	เป้าประสงค์	ตัวชี้วัด	ค่าเป้าหมาย					ตัวชี้วัด	กลยุทธ์	ตัวชี้วัด	ค่าเป้าหมาย					โครงการที่สำคัญ				
			2560	2561	2562	2563	2564				2560	2561	2562	2563	2564					
								กลยุทธ์ที่ 4.3 สนองงานโครงการอันเนื่องมาจากพระราชดำริหรือใช้หลักปรัชญาของเศรษฐกิจพอเพียงด้วยพันธกิจสัมพันธ์มหาวิทยาลัยกับสังคม	ตัวชี้วัดที่ 4.3.1 จำนวนโครงการอันเนื่องมาจากพระราชดำริ หรือใช้หลักปรัชญาของเศรษฐกิจพอเพียง						2	4	4	4	4	4.5 โครงการสร้างควมมี ส่วนร่วมระหว่าง มหาวิทยาลัย ภาครัฐ ภาคเอกชน และประชาชน (ประจำรัฐ/ประชาสังคม)
									ตัวชี้วัดที่ 4.3.2 จำนวนศูนย์เรียนรู้ที่สนองโครงการอันเนื่องมาจากพระราชดำริฯ ที่มีการให้ความรู้อย่างต่อเนื่อง						0	1	1	1	1	4.6 โครงการสร้างพันธกิจสัมพันธ์ทางวิชาการและวิชาชีพแก่หน่วยงานทั้งภายในและภายนอกประเทศ
																				4.7 โครงการอนุรักษ์ทรัพยากรธรรมชาติ วัฒนธรรม และ/หรือภูมิปัญญาท้องถิ่น อันเนื่องมาจากพระราชดำริฯ
																				4.8 โครงการสนับสนุนกิจกรรมสนองโครงการอันเนื่องมาจากพระราชดำริและหลักปรัชญาของเศรษฐกิจพอเพียงด้วยพันธกิจสัมพันธ์มหาวิทยาลัยกับสังคม
																				4.9 โครงการพลิกฟื้นผืนดินเป็นสุวรรณภูมิ
																				4.10 โครงการจัดทำแผนที่อาชีพในพื้นที่กลุ่มจังหวัด

ประเด็นยุทธศาสตร์	เป้าประสงค์	ตัวชี้วัด	ค่าเป้าหมาย					กลยุทธ์	ตัวชี้วัด	ค่าเป้าหมาย					โครงการที่สำคัญ	
			2560	2561	2562	2563	2564			2560	2561	2562	2563	2564		
5. บริหารจัดการอย่างมีประสิทธิภาพเพื่อ ความมั่นคงและบริหารจัดการตนเองได้	5.1 มีการบริหารจัดการอย่างมีประสิทธิภาพ มีความมั่นคงและบริหารจัดการตนเองได้	ตัวชี้วัดที่ 5.1 ผลสัมฤทธิ์ของความสำเร็จของกลยุทธ์ด้านการบริหารจัดการ	65	65	70	70	70	70	กลยุทธ์ที่ 5.1 ปฏิรูประบบการบริหารหน่วยงานเพื่อเพิ่มประสิทธิภาพการจัดการรองรับการเปลี่ยนแปลง และเตรียมความพร้อมเข้าสู่ความเป็นมหาวิทยาลัยในกำกับของรัฐ	ตัวชี้วัดที่ 5.1.1 จำนวนของหน่วยงานในสังกัดที่ได้รับการทบทวน/ปรับโครงสร้างองค์กร/โครงสร้างการบริหาร	0	3	3	3	3	4.1.1 โครงการบูรณาการพันธกิจสู่องค์กร เพื่อยกระดับความสามารถแข่งขันของสถานประกอบการ 4.1.2 โครงการพัฒนาระบบงบประมาณ
		ตัวชี้วัดที่ 5.2 ผลสัมฤทธิ์ของความสำเร็จตามภารกิจหลักของมหาวิทยาลัย	ร้อยละ 70	ร้อยละ 70	ร้อยละ 70	ร้อยละ 70	ร้อยละ 70	ร้อยละ 70	กลยุทธ์ที่ 5.2 พัฒนาระบบบริหารจัดการสู่การเป็นมหาวิทยาลัยดิจิทัล (Digital University)	ตัวชี้วัดที่ 5.2.1 จำนวนระบบสารสนเทศเพื่อการบริหารตามพันธกิจหลักที่ได้รับการปรับปรุง/พัฒนาและนำมาใช้อย่างต่อเนื่อง	0	1	1	1	5.1 โครงการพัฒนาสมรรถนะผู้บริหารและบุคลากรแบบ IDP (Individual Development Plan) 5.2 โครงการจัดทำกฎหมายที่เกี่ยวข้องกับการเป็นมหาวิทยาลัยในกำกับของรัฐ 5.3 โครงการปฏิรูประบบบริหารหน่วยงานเพื่อเพิ่มประสิทธิภาพการจัดการ	

ประเด็นยุทธศาสตร์	เป้าประสงค์	ตัวชี้วัด	ค่าเป้าหมาย					ตัวชี้วัด	กลยุทธ์	ตัวชี้วัด	ค่าเป้าหมาย					โครงการที่สำคัญ
			2560	2561	2562	2563	2564				2560	2561	2562	2563	2564	
								กลยุทธ์ที่ 5.3 บริหารจัดการรายได้และค่าใช้จ่ายเพื่อนำไปสู่การพึ่งพาตนเองได้	ตัวชี้วัดที่ 5.3.1 ร้อยละการเพิ่มขึ้นของรายได้สุทธิ (รายได้หลังหักค่าใช้จ่าย) (ที่มีไม่รายได้จากงบประมาณแผ่นดิน จากปีงบประมาณก่อน)	0	5	5	5	5	5.4 โครงการพัฒนาระบบบริหารจัดการให้เป็นมหาวิทยาลัยดิจิทัล (Digital University)	
								กลยุทธ์ที่ 5.4 สื่อสารองค์กรให้เป็นที่รู้จักและยอมรับต่อสังคม	ตัวชี้วัดที่ 5.4.1 จำนวนผลงานที่หน่วยงานบุคลากร นักศึกษา สร้างชื่อเสียงให้มหาวิทยาลัย ในด้านต่างๆ (กิจกรรม โครงการ รางวัล)	15	15	15	15	15	5.5 โครงการพัฒนาต้นแบบ (Model) การทราวดูได้แบบพึ่งพาตนเอง (1 คณะ 1 โครงการ)	
								กลยุทธ์ที่ 5.5 บริหารจัดการทรัพยากรให้มีประสิทธิภาพและเกิดประโยชน์สูงสุด	ตัวชี้วัดที่ 5.5.1 จำนวน IB (Inspection Body) และ/หรือ CB (Certified Body) ที่สามารถสร้างรายได้ให้มหาวิทยาลัย (Inspection body) หน่วยตรวจ คือ หน่วยงานมีอุปกรณ์และเครื่องมือรับบริการ ตรวจสอบ certified body หน่วยรับรอง คือหน่วยงานสามารถรับรองคุณภาพหรือมาตรฐานสินค้า/เครื่องมือให้บุคคลภายนอก)	0	0	1	2	1	5.6 โครงการบริหารจัดการสินทรัพย์ให้เกิดรายได้ และการลดค่าใช้จ่ายเพื่อนำไปสู่การพึ่งพาตนเองได้	
									5.7 โครงการพัฒนาศักยภาพ นักศึกษาและบุคลากรเพื่อสร้างชื่อเสียงสู่สังคม/ชุมชน (การเข้าร่วมประกวด สร้างนวัตกรรม โครงการงานเผยแพร่)	0	0	1	2	1	5.8 โครงการพัฒนา มหาวิทยาลัย/บุคลากรให้เป็น IB (Inspection Body) หรือ CB (Certified Body) ที่ได้รับการรับรองมาตรฐาน	

ประเด็นยุทธศาสตร์	เป้าประสงค์	ตัวชี้วัด	กลยุทธ์	ตัวชี้วัด	ค่าเป้าหมาย					โครงการที่สำคัญ
					2560	2561	2562	2563	2564	
			กลยุทธ์ที่ 5.6 บริหารงานด้วย หลักธรรมาภิบาล	ตัวชี้วัดที่ 5.6.1 ผลการ ประเมินคุณธรรมและ ความโปร่งใสในการ ดำเนินงานของหน่วยงาน ภาครัฐ (ITA)	ไม่น้อย กว่า 75 คะแนน	ไม่น้อย กว่า 75 คะแนน	ไม่น้อย กว่า 75 คะแนน	ไม่น้อย กว่า 75 คะแนน	ไม่น้อย กว่า 75 คะแนน	5.9 โครงการปฏิบัติการ บริหารจัดการมหาวิทยาลัย ด้วยหลักธรรมาภิบาล (เอาที่ โครงการมหาวิทยาลัย คุณธรรม โครงการ มหาวิทยาลัยโปร่งใส)
			กลยุทธ์ที่ 5.7 พัฒนา คุณภาพชีวิตของ บุคลากรและนักศึกษา ของมหาวิทยาลัย	ตัวชี้วัดที่ 5.7.1 ร้อยละ ของบุคลากรสาขาวิชาการ และสายสนับสนุนที่มี ความก้าวหน้าในอาชีพ	10	15	20	25	30	5.10 โครงการพัฒนา คุณภาพชีวิตของบุคลากร และนักศึกษาของ มหาวิทยาลัย
				ตัวชี้วัดที่ 5.7.2 ร้อยละ ของบุคลากรสาย วิชาการและสาย สนับสนุนที่ได้รับการ/ พัฒนาด้านวิชาการ/ ภาษา/ IT/ เทคโนโลยี สนับสนุนการจัดการ เรียนการสอน	50	60	70	75	80	5.11 โครงการพัฒนา บุคลากรให้มีความก้าวหน้า ในอาชีพ
				ตัวชี้วัดที่ 5.7.3 ได้รับ การจัดอันดับ มหาวิทยาลัยสีเขียว		0	0	0	ได้รับการ จัดอันดับ ของ UI	5.12 โครงการมหาวิทยาลัย สีเขียว
			กลยุทธ์ที่ 5.8 ส่งเสริม ผลักดันการบูรณาการ ศาสตร์ต่างๆ ของ มหาวิทยาลัย เพื่อ พัฒนาอุตสาหกรรม เกษตร ให้เป็นที่ยอมรับ ของสังคม	ตัวชี้วัดที่ 5.8.1 ผลสัมฤทธิ์ของ ความสำเร็จการบูรณา การศาสตร์ต่างๆ ของ มหาวิทยาลัย เพื่อ พัฒนาอุตสาหกรรม เกษตร ให้เป็นที่ยอมรับ ของสังคม	0	4	4	4	4	5.13 โครงการส่งเสริม ผลักดันการบูรณาการ ศาสตร์ต่างๆ ของ มหาวิทยาลัยเพื่อพัฒนา อุตสาหกรรมเกษตรให้เป็น ที่ยอมรับของสังคม
										5.14 โครงการเผยแพร่ ประชาสัมพันธ์ มหาวิทยาลัยที่เป็นแหล่ง เรียนรู้ทางวิชาชีพและ เทคโนโลยี ผลิตภัณฑ์ ปฏิบัติ ที่เป็นคนดี มีความรู้ รักสุ้งาน

