



แผนปฏิบัติการ ประจำปีงบประมาณ 2566

สถาบันวิจัยและพัฒนา
มหาวิทยาลัยเทคโนโลยีราชมงคลสุวรรณภูมิ

จัดทำโดย งานบริหารและพัฒนาระบบ สถาบันวิจัยและพัฒนา





แผนปฏิบัติการประจำปี งบประมาณ 2566

สถาบันวิจัยและพัฒนา
มหาวิทยาลัยเทคโนโลยีราชมงคลสุวรรณภูมิ

คำนำ

สถาบันวิจัยและพัฒนา มหาวิทยาลัยเทคโนโลยีราชมงคลสุวรรณภูมิ เป็นหน่วยงานสนับสนุนของมหาวิทยาลัย ที่ดูแลและสนับสนุนเพื่อสร้างองค์ความรู้ใหม่ โครงการวิจัย สิ่งประดิษฐ์และนวัตกรรม รวมทั้งให้บริการทางวิชาการแก่สังคม

แผนปฏิบัติการประจำปี พ.ศ. 2566 ของมหาวิทยาลัยเทคโนโลยีราชมงคลสุวรรณภูมิ ฉบับนี้ จัดทำขึ้นเพื่อเป็นกรอบแนวทางการดำเนินงานและติดตามผลการปฏิบัติการของสถาบันวิจัยและพัฒนา จึงหวังเป็นอย่างยิ่งว่า แผนปฏิบัติการประจำปี พ.ศ. 2566 ของสถาบันวิจัยและพัฒนาเล่มนี้ จะช่วยส่งเสริมความเข้าใจเกี่ยวกับทิศทางการดำเนินงานและการพัฒนางานของสถาบัน และเป็นแนวทางให้บุคลากรที่เกี่ยวข้องกับงานวิจัยและงานบริการทางวิชาการแก่สังคมของมหาวิทยาลัย ใช้เป็นเครื่องมือสำหรับแปลงแผนสู่การปฏิบัติที่ชัดเจน เป็นไปในทิศทางสู่เป้าหมายความสำเร็จทำให้การทำงานของสถาบันวิจัยและพัฒนาบรรลุเป้าหมาย

งานบริหารและพัฒนาระบบ สถาบันวิจัยและพัฒนา
มหาวิทยาลัยเทคโนโลยีราชมงคลสุวรรณภูมิ

สารบัญ

	หน้า
ส่วนที่ 1	
บทนำ	4
ประวัติความเป็นมาของสถาบันวิจัยและพัฒนา	4
โครงสร้างการแบ่งส่วนราชการของสถาบันวิจัยและพัฒนา	5
โครงสร้างการบริหารสถาบันวิจัยและพัฒนา	6
ส่วนที่ 2	
วิสัยทัศน์ พันธกิจ ยุทธศาสตร์ ตัวชี้วัดและค่าเป้าหมายของ แผนยุทธศาสตร์การพัฒนาศาสนาสถาบันวิจัยและพัฒนา พ.ศ. 2562-2566	7
ส่วนที่ 3	
แผนการใช้จ่ายงบประมาณ สถาบันวิจัยและพัฒนา ประจำปีงบประมาณ 2566	13
ส่วนที่ 4	
แผนปฏิบัติการประจำปี 2566 สถาบันวิจัยและพัฒนา	22
ส่วนที่ 5	
ความเชื่อมโยงประเด็นยุทธศาสตร์ เป้าประสงค์ กลยุทธ์ ตัวชี้วัด ค่าเป้าหมาย	34

ส่วนที่ 1

บทนำ

ประวัติความเป็นมาของสถาบันวิจัยและพัฒนา



สถาบันวิจัยและพัฒนา เป็นส่วนราชการที่มีฐานะเทียบเท่าคณะ เป็นหน่วยงานสนับสนุน ได้รับการจัดตั้งขึ้นตามพระราชบัญญัติมหาวิทยาลัย ในปี พ.ศ. 2548 การแบ่งส่วนราชการในสถาบันวิจัยและพัฒนาเป็นสำนักงานผู้อำนวยการ และมีการแบ่งหน่วยงานภายในสถาบันเป็น 3 กลุ่มงาน คือกลุ่มงานบริหาร กลุ่มงานวิจัยและพัฒนาเทคโนโลยี และกลุ่มงานบริการวิชาการและถ่ายทอดเทคโนโลยี

สถาบันวิจัยและพัฒนาเป็นหน่วยงานที่ดูแลและสนับสนุน เพื่อสร้างองค์ความรู้ใหม่ โครงการวิจัย สิ่งประดิษฐ์ และนวัตกรรม รวมทั้งให้บริการวิชาการแก่สังคมปัจจุบันสถาบันวิจัยและพัฒนา มีสำนักงานตั้งอยู่ที่ อาคารบูรณมงคล (อาคาร 32) ชั้น 8 ศูนย์พระนครศรีอยุธยา หันตรา เลขที่ 60 หมู่ 3 ตำบลหันตรา อำเภอพระนครศรีอยุธยา จังหวัดพระนครศรีอยุธยา 13000

โครงสร้างการแบ่งส่วนราชการของสถาบันวิจัยและพัฒนา



โครงสร้างการบริหาร สถาบันวิจัยและพัฒนา



ส่วนที่ 2

วิสัยทัศน์ พันธกิจ ยุทธศาสตร์ ตัวชี้วัดและค่าเป้าหมายของ แผนยุทธศาสตร์การพัฒนาศาสนาสถาบันวิจัยและพัฒนา

พ.ศ.2562-2566

วิสัยทัศน์ พันธกิจ และประเด็นยุทธศาสตร์

วิสัยทัศน์

เป็นองค์กรหลักด้านการวิจัยและบริการวิชาการที่ได้รับการยอมรับในระดับชาติ

พันธกิจ

1. ส่งเสริมสนับสนุนการพัฒนานักวิจัยที่มีศักยภาพ
2. พัฒนาผลงานวิจัยที่มีคุณภาพและได้รับการตีพิมพ์เผยแพร่ ทั้งระดับชาติและนานาชาติเพิ่มขึ้น
3. พัฒนามาตรฐาน ระบบการวิจัยและบริการวิชาการ
4. มุ่งเน้นการบริการวิชาการเพื่อสังคมโดยใช้หลักพันธกิจสัมพันธ์ของมหาวิทยาลัยกับสังคม

เอกลักษณ์

“ปฏิบัติงานโดยใช้การวิจัยเป็นฐาน”

อัตลักษณ์

“ผู้สนับสนุนนักวิจัยและนักบริการวิชาการ”

ประเด็นยุทธศาสตร์

1. สร้างและพัฒนานักวิจัย ผลงานวิจัย หรือนวัตกรรมเพื่อรองรับอุตสาหกรรมเป้าหมายของประเทศและการนำไปใช้ประโยชน์
2. ส่งเสริมและสนับสนุนพันธกิจสัมพันธ์มหาวิทยาลัยกับสังคม
3. บริหารจัดการโดยใช้หลักธรรมาภิบาลและใช้ข้อมูลการวิจัยเป็นฐาน

**ประเด็นยุทธศาสตร์ที่ 1. สร้างและพัฒนานักวิจัย ผลงานวิจัยหรือนวัตกรรมเพื่อรองรับอุตสาหกรรมเป้าหมาย
ของประเทศ และการนำไปใช้ประโยชน์**

**เป้าประสงค์ที่ 1. พัฒนานักวิจัย ผลงานวิจัย สิ่งประดิษฐ์ นวัตกรรมของมหาวิทยาลัยสู่การนำไปใช้ประโยชน์เพิ่มขึ้น
เป้าหมายและตัวชี้วัด**

1. พัฒนาโครงการวิจัยวิจัยเชิงบูรณาการด้านการเกษตรสร้างมูลค่า อุตสาหกรรม และการท่องเที่ยว
2. พัฒนาคุณภาพนักวิจัยทุกระดับให้สูงขึ้น
3. เพิ่มจำนวนผลงานวิจัย หรือนวัตกรรมเพื่อรองรับอุตสาหกรรมเป้าหมายของประเทศและนำไปใช้ประโยชน์เพิ่มขึ้นร้อยละ 2.5 ต่อปี
4. เพิ่มจำนวนผลงานวิจัยหรืองานสร้างสรรค์ที่ได้รับการตีพิมพ์เผยแพร่ ร้อยละ 5 ต่อปี
5. เพิ่มจำนวนงานวิจัย หรือนวัตกรรม หรืองานสร้างสรรค์ ที่นำไปสู่การจดทะเบียนทรัพย์สินทางปัญญา และหรือได้รับรางวัลในระดับนานาชาติอย่างน้อย 1.5 ผลงานต่อปี
6. สร้างเครือข่ายการวิจัยกับวิสาหกิจชุมชน ชุมชน เพื่อสร้างชุมชนเข้มแข็งพัฒนาอย่างยั่งยืนครบ 3 จังหวัด
7. พัฒนานักวิจัยสายสนับสนุนด้วย R2R เพิ่มขึ้นร้อยละ 2 ต่อปี
8. เพิ่มจำนวนทุนวิจัยจากภายนอกให้ได้ร้อยละ 5 ต่อปี

กลยุทธ์

1. ส่งเสริมทุนวิจัยเชิงบูรณาการ
2. ส่งเสริมสนับสนุนการนำผลงานวิจัย หรือนวัตกรรมและงานสร้างสรรค์ไปเผยแพร่และนำไปใช้ประโยชน์
3. สร้างความร่วมมือกับเครือข่ายวิชาการ-วิจัย ให้เข้มแข็งและสร้างเสริมสนับสนุนการจัดการประชุม
4. ส่งเสริมงานวิจัยเชิงบูรณาการที่ตอบโจทย์ปัญหาของชุมชน
5. พัฒนานักวิจัยสายสนับสนุนด้วย R2R
6. สนับสนุนการบูรณาการงานวิจัย และรางวัลการตีพิมพ์เผยแพร่
7. สนับสนุนการสร้างนวัตกรรม และการจดทรัพย์สินทางปัญญา

โครงการและแนวทางดำเนินงาน

1. โครงการพัฒนาผลงานวิจัย สู่การตีพิมพ์เผยแพร่ระดับนานาชาติ
2. โครงการศึกษาดูงาน ฝึกอบรม ด้านการวิจัย และการบริหารงานวิจัย
3. โครงการผลจากการทำวิจัย สู่การนำไปใช้ประโยชน์
4. โครงการวารสารวิจัย และคัดสรรคผลงานวิจัย
5. โครงการจัดประชุมวิชาการ ระดับชาติ และนานาชาติ ประจำปี
6. โครงการศาสตราจารย์อาคันตุกะ (Visiting Professor)
7. โครงการโจทย์วิจัยเริ่มต้นจากผู้ใช้ประโยชน์
8. โครงการพัฒนานักวิจัยสายสนับสนุน (R2R)
9. โครงการพัฒนาศักยภาพหัวหน้าชุดโครงการวิจัยเชิงบูรณาการ
10. โครงการปรับปรุงเงินรางวัลสำหรับการตีพิมพ์ผลงานคุณภาพสูง
11. โครงการพัฒนานวัตกรรมเพื่อจดทะเบียนทรัพย์สินทางปัญญาและแข่งขันการประกวด

ประเด็นยุทธศาสตร์ที่ 2. ส่งเสริมและสนับสนุน พันธกิจสัมพันธ์มหาวิทยาลัยกับสังคม

เป้าประสงค์ที่ 2. บริการวิชาการเพื่อสังคมโดยคำนึงถึงความยั่งยืน

เป้าหมายและตัวชี้วัด

1. มีโครงการบริการวิชาการเพื่อสังคมโดยใช้หลักพันธกิจสัมพันธ์ของมหาวิทยาลัยกับสังคม บูรณาการทุกคณะ อย่างน้อย 1 โครงการต่อปี
2. ชุมชนและหน่วยงานท้องถิ่นใน 3 จังหวัดพื้นที่บริการของมหาวิทยาลัยมีส่วนร่วมและได้ใช้ประโยชน์จากการให้บริการวิชาการของมหาวิทยาลัย
3. มีและรักษาเครือข่ายชุมชน สังคม ให้พัฒนาอย่างยั่งยืนร่วมกับมหาวิทยาลัย โดยประเมินจากความพึงพอใจของเครือข่าย/ชุมชน อย่างน้อย ร้อยละ 75

กลยุทธ์

1. มุ่งพัฒนาชุมชนด้วยพันธกิจสัมพันธ์มหาวิทยาลัยกับสังคม
2. ผลักดันให้เกิดพันธกิจสัมพันธ์กับชุมชน และหน่วยงานท้องถิ่นในพื้นที่บริการของมหาวิทยาลัย
3. สร้างและรักษาเครือข่ายบริการวิชาการภายในและภายนอก

โครงการและแนวทางดำเนินงาน

1. โครงการพัฒนาบุคลากรด้านพันธกิจสัมพันธ์ มหาวิทยาลัยกับสังคม
2. โครงการ 1 คณะ 1 ชุมชน ด้วยพันธกิจสัมพันธ์มหาวิทยาลัยกับสังคม
3. โครงการสร้างและรักษาเครือข่ายบริการวิชาการและวิจัย
4. โครงการหมู่บ้านต้นแบบ ชุมชนต้นแบบโดยใช้พันธกิจสัมพันธ์ของมหาวิทยาลัยกับสังคมเป็นฐาน

ประเด็นยุทธศาสตร์ที่ 3. บริหารจัดการโดยใช้หลักธรรมาภิบาลและใช้ข้อมูลการวิจัยเป็นฐาน

เป้าประสงค์ที่ 3. พัฒนาระบบการบริหารจัดการให้มีคุณภาพ

เป้าหมายและตัวชี้วัด

1. มีระบบบริหารและติดตามงานวิจัยและมีคุณภาพ
2. เพิ่มประสิทธิภาพงานประชาสัมพันธ์ โดยการประเมินจากความพึงพอใจของผู้ใช้บริการไม่น้อยกว่าร้อยละ 80
3. มีขั้นตอนการปฏิบัติงานที่ชัดเจนโปร่งใส มีความคุ้มค่าและการมีส่วนร่วมของผู้เกี่ยวข้องโดยการประเมินจากความพึงพอใจของผู้ใช้บริการไม่น้อยกว่าร้อยละ 80
4. บริการด้วยความรวดเร็ว ถูกต้อง และประทับใจโดยการประเมินจากความพึงพอใจของผู้ใช้บริการไม่น้อยกว่าร้อยละ 80
5. มีระบบเทคโนโลยีสารสนเทศเพื่อการวิจัยและบริการวิชาการที่มีเสถียรภาพ ใช้งานง่าย โดยการประเมินจากความพึงพอใจของผู้ใช้บริการไม่น้อยกว่าร้อยละ 80
6. มีระบบการจัดการความรู้จากงานวิจัยและงานสร้างสรรค์ที่มีคุณภาพ 1 ระบบ

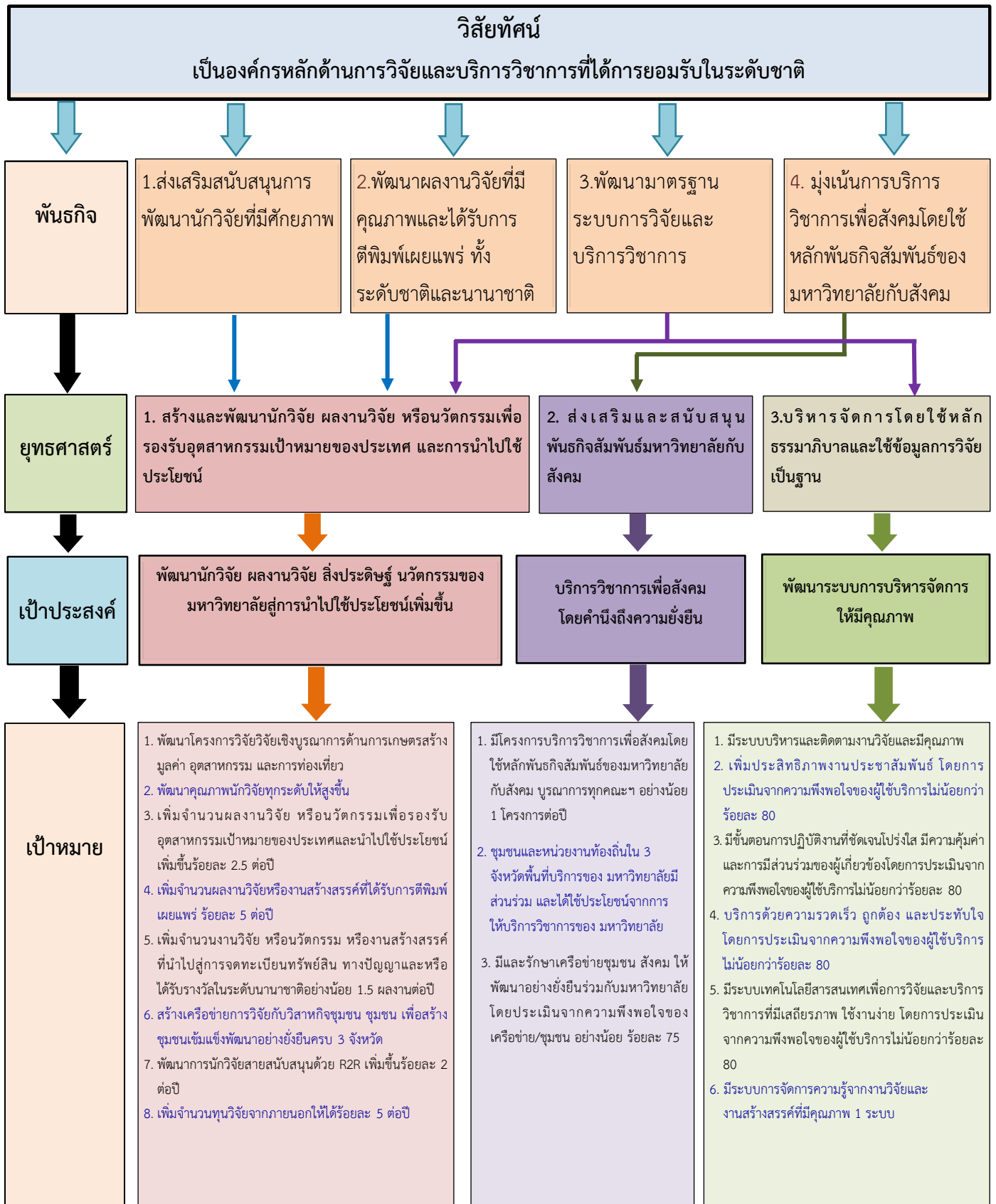
กลยุทธ์

1. พัฒนาระบบการติดตามงานที่มีประสิทธิภาพและมีธรรมาภิบาล
2. นำเทคโนโลยีสารสนเทศมาใช้ในการจัดการและการสื่อสาร
3. พัฒนาระบบประชาสัมพันธ์ การสื่อสารทั้งภายในและภายนอกองค์กร

โครงการและแนวทางดำเนินงาน

1. โครงการพัฒนาระบบบริหารจัดการความรู้จากงานวิจัยหรืองานสร้างสรรค์
2. โครงการพัฒนาระบบติดตามและประเมินผลโครงการวิจัย
3. โครงการจัดตั้งหน่วยสนับสนุนการจดทะเบียนทรัพย์สินทางปัญญา
4. โครงการจุลสาร วารสารเพื่อการประชาสัมพันธ์
5. โครงการจัดทำรายงานประจำปี
6. โครงการรางวัลนักวิจัยและบริการวิชาการเพื่อสังคมดีเด่น

**แผนผังยุทธศาสตร์การพัฒนาสถาบันวิจัยและพัฒนา
มหาวิทยาลัยเทคโนโลยีราชมงคลสุวรรณภูมิ พ.ศ.2562-2566**



**กรอบยุทธศาสตร์การพัฒนา สถาบันวิจัยและพัฒนา
มหาวิทยาลัยเทคโนโลยีราชมงคลสุวรรณภูมิ พ.ศ.2562-2566**

วิสัยทัศน์	เป็นองค์กรหลักด้านการวิจัยและบริการวิชาการที่ได้รับการยอมรับในระดับชาติ		
ประเด็นยุทธศาสตร์	1. สร้างและพัฒนานักวิจัย ผลงานวิจัยหรือนวัตกรรมเพื่อรองรับอุตสาหกรรมเป้าหมายของประเทศ และการนำไปใช้ประโยชน์	2. ส่งเสริมและสนับสนุนพันธกิจสัมพันธ์มหาวิทยาลัยกับสังคม	3. บริหารจัดการโดยใช้หลักธรรมาภิบาลและใช้ข้อมูลการวิจัยเป็นฐาน
กลยุทธ์	1. ส่งเสริมทุนวิจัยเชิงบูรณาการ 2. ส่งเสริมสนับสนุนการนำผลงานวิจัยหรือนวัตกรรมและงานสร้างสรรค์ไปเผยแพร่และนำไปใช้ประโยชน์ 3. สร้างความร่วมมือกับเครือข่ายวิชาการ-วิจัย ให้เข้มแข็งและสร้างเสริมสนับสนุนการจัดการประชุม 4. ส่งเสริมงานวิจัยเชิงบูรณาการที่ตอบโจทย์ปัญหาของชุมชน 5. พัฒนานักวิจัยสายสนับสนุนด้วย R2R 6. สนับสนุนการบูรณาการงานวิจัย และรางวัลการตีพิมพ์เผยแพร่ 7. สนับสนุนการสร้างนวัตกรรม และการจัดทรัพย์สินทางปัญญา	1. มุ่งพัฒนาชุมชน ด้วยพันธกิจสัมพันธ์มหาวิทยาลัยกับสังคม 2. ผลักดันให้เกิดพันธกิจสัมพันธ์กับชุมชน และหน่วยงานท้องถิ่นในพื้นที่บริการของมหาวิทยาลัย 3. สร้างและรักษาเครือข่ายบริการวิชาการภายในและภายนอก	1. พัฒนาระบบการติดตามงานที่มีประสิทธิภาพและมีธรรมาภิบาล 2. นำเทคโนโลยีสารสนเทศมาใช้ในการจัดการและการสื่อสาร 3. พัฒนาระบบประชาสัมพันธ์ การสื่อสารทั้งภายในและภายนอกองค์กร
โครงการสำคัญ	(1.1) โครงการพัฒนาผลงานวิจัย สู่อการตีพิมพ์เผยแพร่ระดับนานาชาติ (1.2) โครงการศึกษาดูงาน ฝึกอบรม ด้านการวิจัย และการบริหารงานวิจัย (1.3) โครงการผลจากการทำวิจัย สู่อการนำไปใช้ประโยชน์ (1.4) โครงการวารสารวิจัย และคัดสรรค ผลงานวิจัย (1.5) โครงการจัดประชุมวิชาการระดับชาติและนานาชาติ ประจำปี (1.6) โครงการศาสตราจารย์อาคันตุกะ(Visiting Professor) (1.7) โครงการโจทย์วิจัยเริ่มต้นจากผู้ใช้ประโยชน์ (1.8) โครงการพัฒนานักวิจัยสายสนับสนุน (R2R) (1.9) โครงการพัฒนาศักยภาพหัวหน้าชุดโครงการวิจัยเชิงบูรณาการ (1.10) โครงการปรับปรุงเงินรางวัลสำหรับการตีพิมพ์ผลงานคุณภาพสูง (1.11) โครงการพัฒนานวัตกรรมเพื่อจดทะเบียนทรัพย์สินทางปัญญาและแข่งขันการประกวด	(2.1) โครงการพัฒนาบุคลากรด้านพันธกิจสัมพันธ์ มหาวิทยาลัยกับสังคม (2.2) โครงการ 1 คณะ 1 ชุมชน ด้วยพันธกิจสัมพันธ์มหาวิทยาลัยกับสังคม (2.3) โครงการสร้างและรักษาเครือข่ายบริการวิชาการและวิจัย (2.4) โครงการหมู่บ้านต้นแบบ ชุมชนต้นแบบ โดยใช้พันธกิจสัมพันธ์ของมหาวิทยาลัยกับสังคมเป็นฐาน	(3.1) โครงการพัฒนาระบบบริหารจัดการความรู้จากงานวิจัยหรืองานสร้างสรรค์ (3.2) โครงการพัฒนาระบบติดตามและประเมินผลโครงการวิจัย (3.3) โครงการจัดตั้งหน่วยสนับสนุนการจดทะเบียนทรัพย์สินทางปัญญา (3.4) โครงการจุลสาร วารสารเพื่อการประชาสัมพันธ์ (3.5) โครงการจัดทำรายงานประจำปี (3.6) โครงการรางวัลนักวิจัยและบริการวิชาการเพื่อสังคมดีเด่น

ส่วนที่ 3

แผนการใช้จ่ายงบประมาณ สถาบันวิจัยและพัฒนา ประจำปีงบประมาณ 2566

แผนการใช้จ่ายงบประมาณรายจ่าย ประจำปีงบประมาณ พ.ศ. 2566 มหาวิทยาลัยเทคโนโลยีราชมงคลสุวรรณภูมิ

สถาบันวิจัยและพัฒนา

หน่วย : บาท

ที่	แผนงาน/ผลิตภัณฑ์โครงการ/รายจ่ายที่สำคัญ	จำนวนเงิน	ไตรมาส 1			ไตรมาส 2			ไตรมาส 3			ไตรมาส 4		
			ต.ค. 65	พ.ย. 65	ธ.ค. 65	ม.ค. 66	ก.พ. 66	มี.ค. 66	เม.ย. 66	พ.ค. 66	มิ.ย. 66	ก.ค. 66	ส.ค. 66	ก.ย. 66
	รวมทั้งสิ้น	24,000	2,000	2,000	2,000	2,000	2,000	2,000	2,000	2,000	2,000	2,000	2,000	2,000
1	แผนงานยุทธศาสตร์พัฒนาศึกษาศาสตร์และเทคโนโลยี	24,000	2,000	2,000	2,000	2,000	2,000	2,000	2,000	2,000	2,000	2,000	2,000	2,000
1.1	ผลิต : ผู้สำเร็จการศึกษาด้านวิทยาศาสตร์และเทคโนโลยี	24,000	2,000	2,000	2,000	2,000	2,000	2,000	2,000	2,000	2,000	2,000	2,000	2,000
1.1.1	งบเงินอุดหนุน	24,000	2,000	2,000	2,000	2,000	2,000	2,000	2,000	2,000	2,000	2,000	2,000	2,000
1.1.1.1	ค่าสาธารณูปโภค	24,000	2,000	2,000	2,000	2,000	2,000	2,000	2,000	2,000	2,000	2,000	2,000	2,000
1)	ค่าโทรศัพท์เคลื่อนที่ผู้บริหาร	24,000	2,000	2,000	2,000	2,000	2,000	2,000	2,000	2,000	2,000	2,000	2,000	2,000

ผู้จัดทำ.....
 (นางสาวอัญญา ภาคพิจารณ์)
 ตำแหน่ง : เจ้าหน้าที่บริหารงานทั่วไป
 วัน/เดือน/ปี : 29 ก.ย. 2565

หัวหน้าหน่วยงาน.....
 (รองศาสตราจารย์ภัทร จันทพันธ์)
 ตำแหน่ง : ผู้อำนวยการสถาบันวิจัยและพัฒนา
 วัน/เดือน/ปี : 29 ก.ย. 2565



(รองศาสตราจารย์ประไพ อุ่มสิงห์)
 ตำแหน่ง : อธิการบดีมหาวิทยาลัยเทคโนโลยีราชมงคลสุวรรณภูมิ
 วัน/เดือน/ปี : 29 ก.ย. 2565

แผนการใช้จ่ายงบประมาณรายจ่าย ประจำปีงบประมาณ พ.ศ. 2566 มหาวิทยาลัยเทคโนโลยีราชมงคลสุวรรณภูมิ

สถาบันวิจัยและพัฒนา ศูนย์พระนครศรีอยุธยา หันตรา

หน่วย : บาท

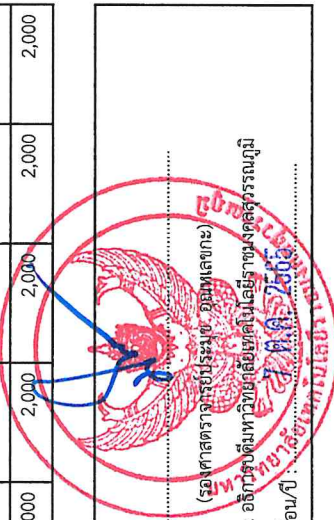
ที่	แผนงาน/ผลผลิต/โครงการ/งบรายจ่าย/รายจ่ายที่สำคัญ	จำนวนเงิน	ไตรมาส 1			ไตรมาส 2			ไตรมาส 3			ไตรมาส 4		
			ต.ค. 65	พ.ย. 65	ธ.ค. 65	ม.ค. 66	ก.พ. 66	มี.ค. 66	เม.ย. 66	พ.ค. 66	มิ.ย. 66	ก.ค. 66	ส.ค. 66	ก.ย. 66
	รวมทั้งสิ้น	24,000	2,000	2,000	2,000	2,000	2,000	2,000	2,000	2,000	2,000	2,000	2,000	2,000
1	แผนงานยุทธศาสตร์พัฒนาศักยภาพคนตลอดช่วงชีวิต	24,000	2,000	2,000	2,000	2,000	2,000	2,000	2,000	2,000	2,000	2,000	2,000	2,000
1.1	ผลผลิต : ผู้สำเร็จการศึกษาด้านวิทยาศาสตร์และเทคโนโลยี	24,000	2,000	2,000	2,000	2,000	2,000	2,000	2,000	2,000	2,000	2,000	2,000	2,000
1.1.1	งบเงินอุดหนุน	24,000	2,000	2,000	2,000	2,000	2,000	2,000	2,000	2,000	2,000	2,000	2,000	2,000
1.1.1.1	ค่าสาธารณูปโภค	24,000	2,000	2,000	2,000	2,000	2,000	2,000	2,000	2,000	2,000	2,000	2,000	2,000
1)	ค่าโทรศัพท์เคลื่อนที่ผู้บริหาร	24,000	2,000	2,000	2,000	2,000	2,000	2,000	2,000	2,000	2,000	2,000	2,000	2,000

ผู้จัดทำ.....
(นางสาวขวัญฤทัย ภาคพิجارณ์)

ตำแหน่ง : เจ้าหน้าที่บริหารงานทั่วไป
วัน/เดือน/ปี : 29 ก.ย. 2565

หัวหน้าหน่วยงาน.....
(รองศาสตราจารย์ภัทร วจินเทพินทร์)

ตำแหน่ง : ผู้อำนวยการสถาบันวิจัยและพัฒนา
วัน/เดือน/ปี : 29 ก.ย. 2565



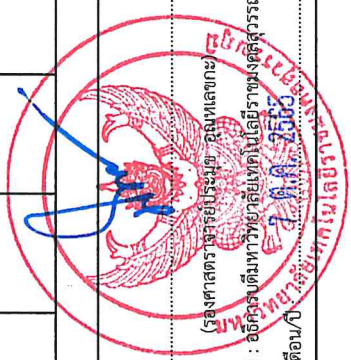
(รองศาสตราจารย์ภัทร วจินเทพินทร์)
ตำแหน่ง : อธิการบดีมหาวิทยาลัยเทคโนโลยีราชมงคลสุวรรณภูมิ
วัน/เดือน/ปี : 29 ก.ย. 2565

แผนการใช้จ่ายงบประมาณรายจ่ายจากเงินรายได้ ประจำปีงบประมาณ พ.ศ. 2566 มหาวิทยาลัยเทคโนโลยีราชมงคลสุวรรณภูมิ
สถาบันวิจัยและพัฒนา

หน่วย : บาท

ที่	แผนงาน/ผลิตภัณฑ์โครงการ/รายจ่ายที่สำคัญ	จำนวนเงิน	ไตรมาส 1			ไตรมาส 2			ไตรมาส 3			ไตรมาส 4		
			ต.ค. 65	พ.ย. 65	ธ.ค. 65	ม.ค. 66	ก.พ. 66	มี.ค. 66	เม.ย. 66	พ.ค. 66	มิ.ย. 66	ก.ค. 66	ส.ค. 66	ก.ย. 66
3)	โครงการจัดทำวารสารวิชาการ มทร.สุวรรณภูมิ ฉบับวิทยาศาสตร์และเทคโนโลยี และฉบับมนุษยศาสตร์และสังคมศาสตร์	296,000	-	-	148,000	-	-	-	-	-	148,000	-	-	-
4)	โครงการนำเสนองานวิจัยภาคนิทรรศการ เพื่อเผยแพร่ผลงานของมหาวิทยาลัย	216,200	-	40,000	-	-	-	-	-	100,000	-	-	76,200	-
5)	โครงการอบรมมาตรฐานจริยธรรมการวิจัย	43,200	-	-	25,200	-	-	-	-	-	18,000	-	-	-
6)	โครงการประชุมวิชาการระดับชาติ มหาวิทยาลัยเทคโนโลยีราชมงคลสุวรรณภูมิ ครั้งที่ 6	400,000	-	-	-	-	-	-	-	-	-	-	-	-

<p>ผู้จัดทำ..... (นางสาวขวัญฤทัย ภาคพิชารณ์) ตำแหน่ง : เจ้าหน้าที่บริหารงานทั่วไป วัน/เดือน/ปี : 29 ก.ย. 2565</p>	<p>หัวหน้าหน่วยงาน..... (รองศาสตราจารย์นัทธ์ รัตนเทพินทร์) ตำแหน่ง : ผู้อำนวยการสถาบันวิจัยและพัฒนา วัน/เดือน/ปี : 29 ก.ย. 2565</p>
---	---

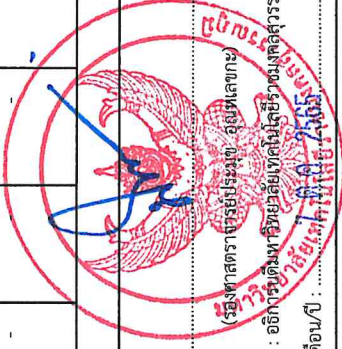


แผนการใช้จ่ายงบประมาณรายจ่ายจากงบรายได้ ประจำปีงบประมาณ พ.ศ. 2566 มหาวิทยาลัยเทคโนโลยีราชมงคลสุวรรณภูมิ
สถาบันวิจัยและพัฒนา ศูนย์พระนครศรีอยุธยา หันตรา

หน่วย : บาท

ที่	แผนงาน/ผลิตภัณฑ์/โครงการ/งบรายจ่าย/รายจ่ายที่สำคัญ	จำนวนเงิน	ไตรมาส 1			ไตรมาส 2			ไตรมาส 3			ไตรมาส 4		
			ต.ค. 65	พ.ย. 65	ธ.ค. 65	ม.ค. 66	ก.พ. 66	มี.ค. 66	เม.ย. 66	พ.ค. 66	มิ.ย. 66	ก.ค. 66	ส.ค. 66	ก.ย. 66
3)	โครงการจัดทำวารสารวิชาการ มทร.สุวรรณภูมิ ฉบับวิทยาศาสตร์และเทคโนโลยี และฉบับมนุษยศาสตร์และสังคมศาสตร์	296,000	-	-	148,000	-	-	-	-	-	148,000	-	-	-
4)	โครงการนำเสนอผลงานวิจัยภาคบริหารการเพื่อเผยแพร่ผลงานของมหาวิทยาลัย	216,200	-	40,000	-	-	-	-	100,000	-	-	-	76,200	-
5)	โครงการอบรมมาตรฐานจริยธรรมการวิจัย	43,200	-	-	25,200	-	-	-	-	-	18,000	-	-	-
6)	โครงการประชุมวิชาการระดับชาติ มหาวิทยาลัยเทคโนโลยีราชมงคลสุวรรณภูมิ ครั้งที่ 6	400,000	-	-	-	-	-	-	400,000	-	-	-	-	-

<p>ผู้จัดทำ..... (นางสาวขวัญฤทัย ภาคพิการณ์) ตำแหน่ง : เจ้าหน้าที่บริหารงานทั่วไป วัน/เดือน/ปี : 29 ก.ย. 2565</p>	<p>หัวหน้าหน่วยงาน..... (รองศาสตราจารย์พร รุ่งนงนันทน์) ตำแหน่ง : ผู้อำนวยการสถาบันวิจัยและพัฒนา วัน/เดือน/ปี : 29 ก.ย. 2565</p>
---	--





สถาบันวิจัยและพัฒนา	
วันที่	22/6/2565
วันที่	28 ก.ย. 2565
เวลา	09.40 น.

บันทึกข้อความ

ส่วนราชการ มหาวิทยาลัยเทคโนโลยีราชมงคลสุวรรณภูมิ กองนโยบายและแผน โทรศัพท์ ๐ ๓๕๗๐ ๙๐๙๓
ที่ อว ๐๖๕๖.๐๔/๑๒๑๐๖ วันที่ ๒๓ กันยายน ๒๕๖๕

เรื่อง การจัดสรรงบประมาณรายจ่ายและงบประมาณรายจ่ายจากเงินรายได้ ประจำปีงบประมาณ พ.ศ. ๒๕๖๖

เรียน หัวหน้าหน่วยงานในสังกัดมหาวิทยาลัยเทคโนโลยีราชมงคลสุวรรณภูมิ

ตามที่พระราชบัญญัติงบประมาณรายจ่ายประจำปีงบประมาณ พ.ศ. ๒๕๖๖ ได้ประกาศในราชกิจจานุเบกษา เมื่อวันที่ ๑๙ กันยายน ๒๕๖๕ และงบประมาณรายจ่ายจากเงินรายได้ ประจำปีงบประมาณ พ.ศ. ๒๕๖๖ ได้รับการอนุมัติจากที่ประชุมสภามหาวิทยาลัยเทคโนโลยีราชมงคลสุวรรณภูมิ ครั้งที่ ๙/๒๕๖๕ เมื่อวันที่ ๑๔ กันยายน ๒๕๖๕ นั้น

ในการนี้ เพื่อประโยชน์ในการบริหารงบประมาณ มหาวิทยาลัยจึงแจ้งการจัดสรรงบประมาณรายจ่ายและงบประมาณรายจ่ายจากเงินรายได้ ประจำปีงบประมาณ พ.ศ. ๒๕๖๖ ที่หน่วยงานได้รับ โดยการจัดซื้อจัดจ้างจะมีการลงนามสัญญาในสัญญาหรือข้อตกลงได้ ก็ต่อเมื่อได้รับการอนุมัติเงินประจำงวดจากสำนักงบประมาณแล้ว และขอความร่วมมือทุกหน่วยงานให้ช่วยกันประหยัด ควบคุมการใช้จ่ายให้เป็นไปอย่างคุ้มค่า เกิดประโยชน์สูงสุด และบริหารงบประมาณให้เป็นไปตามแผนการใช้จ่าย วงเงิน และรายละเอียดรายการที่กำหนดไว้ในการจัดสรร กรณีจำเป็นต้องเปลี่ยนแปลงรายการ งบรายจ่าย และหรือเปลี่ยนแปลงระยะเวลาในการดำเนินโครงการจะดำเนินการได้ ก็ต่อเมื่อได้รับอนุมัติจากมหาวิทยาลัย ทั้งนี้ ขอให้หน่วยงานดำเนินการจัดสรรงบประมาณรายจ่ายและงบประมาณรายจ่ายจากเงินรายได้ ประจำปีงบประมาณ พ.ศ. ๒๕๖๖ ลงศูนย์พื้นที่ จำนวน ๑ ชุด และจัดทำแผนการใช้จ่ายงบประมาณรายจ่ายและงบประมาณรายจ่ายจากเงินรายได้ ประจำปีงบประมาณ พ.ศ. ๒๕๖๖ จำนวน ๒ ชุด จัดส่งไปยังกองนโยบายและแผน ภายในวันศุกร์ที่ ๓๐ กันยายน ๒๕๖๕ พร้อมจัดส่งไฟล์ข้อมูลทางไปรษณีย์อิเล็กทรอนิกส์ที่ plan@rmutsb.ac.th

จึงเรียนมาเพื่อทราบ และดำเนินการในส่วนที่เกี่ยวข้องต่อไป

เรียน ผอ. สว.พ.

เพื่อโปรดทราบ และพิจารณา
มอบ รอง ผอ. /รศ.ร. /หัวหน้างาน
แต่ละหน่วยงาน และงบประมาณ, ดำเนินการ

๒๓ ก.ย. ๒๕๖๕

๐๐๖๒

๒๕ ก.ย. ๒๕๖๕

อ.ดร.วิมลนาถ

๒๙ ก.ย. ๒๕๖๕

(รองศาสตราจารย์ประมุข อุณหเลขกะ)

อธิการบดีมหาวิทยาลัยเทคโนโลยีราชมงคลสุวรรณภูมิ

งบประมาณรายจ่ายและงบประมาณรายจ่ายจากเงินรายได้ ประจำปีงบประมาณ พ.ศ. 2566 มหาวิทยาลัยเทคโนโลยีราชมงคลสุวรรณภูมิ
สถาบันวิจัยและพัฒนา

หน่วย : บาท

ท.พ.	แผนงาน/ผลผลิต/โครงการ/งบรายจ่าย/ รายจ่ายที่สำคัญ	งบประมาณ แผ่นดิน	งบประมาณเงินรายได้			รวมทั้งสิ้น
			ปกติ	สมทบ	รวม	
	รวมทั้งสิ้น	24,000	2,669,500	-	2,669,500	2,693,500
1	แผนงานพื้นฐานด้านการพัฒนาและเสริมสร้างศักยภาพ ทรัพยากรมนุษย์	-	1,266,800	-	1,266,800	1,266,800
1.1	ผลผลิต : ผลงานการให้บริการวิชาการ	-	1,266,800	-	1,266,800	1,266,800
1.1.1	งบเงินอุดหนุน	-	1,266,800	-	1,266,800	1,266,800
1.1.1.1	เงินอุดหนุนค่าใช้จ่ายโครงการบริการวิชาการ	-	1,266,800	-	1,266,800	1,266,800
1)	โครงการพัฒนาศักยภาพบุคลากรจัดทำข้อเสนอโครงการ บริการวิชาการเพื่อสอดรับการสนับสนุนงบประมาณ จากแหล่งทุนภายนอก	-	130,400	-	130,400	130,400
2)	โครงการพัฒนาเศรษฐกิจฐานรากให้เกิดรายได้กับชุมชน โดยการพัฒนาเป็นแหล่งท่องเที่ยววิถี	-	69,000	-	69,000	69,000
3)	โครงการความร่วมมือทางวิชาการโครงการพัฒนาอาชีพ อย่างยั่งยืนในพระราชดำริ สมเด็จพระกนิษฐาธิราชเจ้า กรมสมเด็จพระเทพรัตนราชสุดาฯ สยามบรมราชกุมารี	-	150,000	-	150,000	150,000
4)	โครงการบริการวิชาการแก่สังคมด้านการซ่อมแซม บำรุงรักษาเครื่องมือและเครื่องจักรกลการเกษตรร่วมกับ มูลนิธิพระดาบส	-	825,000	-	825,000	825,000
5)	โครงการพัฒนาส่งเสริมทักษะการใช้เครื่องมือในการเก็บ ข้อมูลเพื่อวิเคราะห์สภาพปัญหาและความต้องการของ ชุมชน	-	92,400	-	92,400	92,400
2	แผนงานยุทธศาสตร์พัฒนาคุณภาพคนตลอดช่วงชีวิต	24,000	1,402,700	-	1,402,700	1,426,700
2.1	ผลผลิต : ผู้สำเร็จการศึกษาด้านวิทยาศาสตร์ และเทคโนโลยี	24,000	1,402,700	-	1,402,700	1,426,700
2.1.1	งบเงินอุดหนุน	24,000	1,402,700	-	1,402,700	1,426,700
2.1.1.1	ค่าตอบแทน ใช้นสยและวัสดุ	-	289,100	-	289,100	289,100
2.1.1.2	ค่าสาธารณูปโภค	24,000	-	-	-	24,000
1)	ค่าโทรศัพท์เคลื่อนที่ผู้บริหาร	24,000	-	-	-	24,000
2.1.1.3	เงินอุดหนุนค่าใช้จ่ายพัฒนาคุณภาพการจัดการศึกษา	-	1,113,600	-	1,113,600	1,113,600
1)	โครงการพัฒนาศักยภาพนักวิจัย	-	71,200	-	71,200	71,200
2)	โครงการสร้างเครือข่ายและพัฒนาบุคลากร สถาบันวิจัย และพัฒนา มหาวิทยาลัยเทคโนโลยีราชมงคล 9 แห่ง	-	87,000	-	87,000	87,000
3)	โครงการจัดทำวารสารวิชาการ มทร.สุวรรณภูมิ ฉบับวิทยาศาสตร์และเทคโนโลยี และฉบับมนุษยศาสตร์ และสังคมศาสตร์	-	296,000	-	296,000	296,000
4)	โครงการนำเสนอผลงานวิจัยภาคบริหารการ เพื่อเผยแพร่ผลงานของมหาวิทยาลัย	-	216,200	-	216,200	216,200
5)	โครงการอบรมมาตรฐานจริยธรรมการวิจัย	-	43,200	-	43,200	43,200
6)	โครงการประชุมวิชาการระดับชาติ มหาวิทยาลัยเทคโนโลยี ราชมงคลสุวรรณภูมิ ครั้งที่ 6	-	400,000	-	400,000	400,000

ส่วนที่ 4

แผนปฏิบัติการประจำปี 2566 สถาบันวิจัยและพัฒนา

ส่วนที่ 5

ความเชื่อมโยงประเด็นยุทธศาสตร์ เป้าประสงค์ กลยุทธ์ ตัวชี้วัด
ค่าเป้าหมาย โครงการที่สำคัญภายใต้แผนพัฒนา สถาบันวิจัยและพัฒนา

ความเชื่อมโยงประเด็นยุทธศาสตร์ เป้าประสงค์ กลยุทธ์ ตัวชี้วัด ค่าเป้าหมาย โครงการที่สำคัญภายใต้แผนพัฒนา สถาบันวิจัยและพัฒนา พ.ศ. 2562-2566

วิสัยทัศน์ " เป็นองค์กรหลักด้านการวิจัยและบริการวิชาการที่ได้รับการยอมรับในระดับชาติ "

ประเด็นยุทธศาสตร์	เป้าประสงค์	ตัวชี้วัดเชิงยุทธศาสตร์	ค่าเป้าหมาย					กลยุทธ์	ตัวชี้วัดกลยุทธ์	ค่าเป้าหมาย					โครงการที่สำคัญ
			2562	2563	2564	2565	2566			2562	2563	2564	2565	2566	
1. สร้างและพัฒนานักวิจัย ผลงานวิจัย หรือ นวัตกรรมเพื่อรองรับอุตสาหกรรมเป้าหมายของประเทศ และการนำไปใช้ประโยชน์	1.พัฒนานักวิจัย ผลงานวิจัย สิ่งประดิษฐ์ นวัตกรรม ของมหาวิทยาลัยสู่ การนำไปใช้ประโยชน์ เพิ่มขึ้น	ตัวชี้วัดที่ 1.1 จำนวน ผลงานสิ่งประดิษฐ์ วิจัย และนวัตกรรม ที่ นำไปใช้ประโยชน์ (สอดคล้องตัวชี้วัดเชิงยุทธศาสตร์ 2.1)	2	6	10	14	18	1.1 ส่งเสริมทุนวิจัยเชิงบูรณาการ	ตัวชี้วัดที่ 1.จำนวน ผลงานวิจัยที่ได้รับการตีพิมพ์ เผยแพร่ (สอดคล้องตัวชี้วัด มทรส.ที่ 2.2.1)	30	30	30	30	30	1.1 โครงการพัฒนาผลงานวิจัยสู่การตีพิมพ์เผยแพร่ระดับนานาชาติ
								1.2 ส่งเสริมสนับสนุนการนำผลงานวิจัย หรือนวัตกรรมและงานสร้างสรรค์ไปเผยแพร่และนำไปใช้ประโยชน์ (สอดคล้องกลยุทธ์ มทรส.ที่ 2.2)	ตัวชี้วัดที่ 2. ร้อยละของ อาจารย์ประจำและนักวิจัยประจำที่ได้รับการพัฒนา	20	20	20	20	20	1.2 โครงการศึกษาดูงานฝึกอบรม ด้านการวิจัย และการบริหารงานวิจัย
								1.3 สร้างความร่วมมือกับเครือข่ายวิชาการ-วิจัย ให้เข้มแข็งและสร้างเสริมสนับสนุนการจัดการประชุม	ตัวชี้วัดที่ 3. จำนวน ผลงานวิจัยที่นำไปใช้ประโยชน์ (สอดคล้องตัวชี้วัด มทรส.ที่ 2.2.1)	2	6	10	14	18	1.3 โครงการผลจากการทำวิจัยสู่การนำไปใช้ประโยชน์
								ตัวชี้วัดที่ 4.จำนวนวารสารวิชาการ	2 (ต้นฉบับ)	2 (ต้นฉบับ)	2 (ต้นฉบับ)	2 (ต้นฉบับ)	2 (ต้นฉบับ)	1.4 โครงการวารสารวิจัย และ คัดสรรคผลงานวิจัย	

ความเชื่อมโยงประเด็นยุทธศาสตร์ เป้าประสงค์ กลยุทธ์ ตัวชี้วัด ค่าเป้าหมาย โครงการที่สำคัญภายใต้แผนพัฒนา สถาบันวิจัยและพัฒนา พ.ศ. 2562-2566

วิสัยทัศน์ " เป็นองค์กรหลักด้านการวิจัยและบริการวิชาการที่ได้รับการยอมรับในระดับชาติ "

ประเด็นยุทธศาสตร์	เป้าประสงค์	ตัวชี้วัดเชิงยุทธศาสตร์	ค่าเป้าหมาย					กลยุทธ์	ตัวชี้วัดกลยุทธ์	ค่าเป้าหมาย					โครงการที่สำคัญ
			2562	2563	2564	2565	2566			2562	2563	2564	2565	2566	
									ตัวชี้วัดที่ 5.จำนวนครั้งการเข้าร่วมนำเสนอผลงานภาคนิทรรศการเพื่อเผยแพร่ผลงานวิจัย	3	3	3	3	3	1.5 โครงการจัดประชุมวิชาการระดับชาติ และนานาชาติประจำปี
									ตัวชี้วัดที่ 6.จำนวนครั้งการจัดประชุมวิชาการ/Work Shop	1	1	1	1	1	1.6 โครงการศาสตราจารย์อาคันตุกะ (Visiting Professor)
							1.4 ส่งเสริมงานวิจัยเชิงบูรณาการที่ตอบโจทย์ปัญหาของชุมชน (สอดคล้องกลยุทธ์ มทร.ส.ที่ 2.2)		ตัวชี้วัดที่ 7. จำนวนโครงการวิจัยเชิงบูรณาการ	1	1	1	1	1	1.7 โครงการโจทย์วิจัยเริ่มต้นจากผู้ใช้ประโยชน์
							1.5 พัฒนานักวิจัยสายสนับสนุนด้วย R2R		ตัวชี้วัดที่ 8.จำนวนนักวิจัยสายสนับสนุนที่ได้รับทุนสนับสนุนวิจัย	10	15	20	25	30	1.8 โครงการพัฒนานักวิจัยสายสนับสนุน (R2R)
							1.6 สนับสนุนการบูรณาการงานวิจัย และรางวัลการตีพิมพ์เผยแพร่ (สอดคล้องกลยุทธ์ มทร.ส.ที่ 2.1)		ตัวชี้วัดที่ 9.จำนวนศูนย์วิจัยมาตรฐานเฉพาะทาง (สอดคล้องตัวชี้วัด มทร.ส.ที่ 2.1.1)	-	-	-	1	-	1.9 โครงการพัฒนาศักยภาพหัวหน้าชุดโครงการวิจัยเชิงบูรณาการ 1.10 โครงการปรับปรุงเงินรางวัลสำหรับการตีพิมพ์ผลงานคุณภาพสูง
							1.7 สนับสนุนการสร้างนวัตกรรม และการจดทรัพย์สินทางปัญญา (สอดคล้องกลยุทธ์ มทร.ส.ที่ 2.1)		ตัวชี้วัดที่ 10.จำนวนสิทธิบัตร/อนุสิทธิบัตร (สอดคล้องตัวชี้วัด มทร.ส.ที่ 2.1.1)	-	1	2	3	4	1.11 โครงการพัฒนานวัตกรรมเพื่อจดทะเบียนทรัพย์สินทางปัญญาและแข่งขันการประกวด

ความเชื่อมโยงประเด็นยุทธศาสตร์ เป้าประสงค์ กลยุทธ์ ตัวชี้วัด ค่าเป้าหมาย โครงการที่สำคัญภายใต้แผนพัฒนา สถาบันวิจัยและพัฒนา พ.ศ. 2562-2566

วิสัยทัศน์ " เป็นองค์กรหลักด้านการวิจัยและบริการวิชาการที่ได้รับการยอมรับในระดับชาติ "

ประเด็นยุทธศาสตร์	เป้าประสงค์	ตัวชี้วัดเชิงยุทธศาสตร์	ค่าเป้าหมาย					กลยุทธ์	ตัวชี้วัดกลยุทธ์	ค่าเป้าหมาย					โครงการที่สำคัญ
			2562	2563	2564	2565	2566			2562	2563	2564	2565	2566	
2. ส่งเสริมและสนับสนุนพันธกิจสัมพันธ์มหาวิทยาลัยกับสังคม	2. บริการวิชาการเพื่อสังคมโดยคำนึงถึงความยั่งยืน	ตัวชี้วัด 2.1 จำนวนโครงการบริการวิชาการเพื่อสังคมโดยใช้หลักพันธกิจสัมพันธ์ของมหาวิทยาลัยกับสังคม (สอดคล้องตัวชี้วัด มท.ร.ที่ 2.2 และ 2.3)	1	1	1	1	1	2.1 มุ่งพัฒนาชุมชน ด้วยพันธกิจสัมพันธ์มหาวิทยาลัยกับสังคม (สอดคล้องกลยุทธ์ มท.ร.ที่ 2.2)	ตัวชี้วัดที่ 11.จำนวนโครงการพัฒนาชุมชน ด้วยพันธกิจสัมพันธ์มหาวิทยาลัยกับสังคม	1	1	1	1	1	1. โครงการพัฒนาบุคลากรด้านพันธกิจสัมพันธ์มหาวิทยาลัยกับสังคม
								2.2 ผลักดันให้เกิด พันธกิจสัมพันธ์กับชุมชน และหน่วยงานท้องถิ่นในพื้นที่บริการของมหาวิทยาลัย	ตัวชี้วัดที่ 12.จำนวนหน่วยงาน/ชุมชน ที่เป็นเครือข่ายความร่วมมือด้านพันธกิจสัมพันธ์กับมหาวิทยาลัย (สอดคล้องตัวชี้วัด มท.ร.ที่ 2.2.2)	6	6	6	6	6	2. โครงการ 1 คณะฯ 1 ชุมชน ด้วยพันธกิจสัมพันธ์มหาวิทยาลัยกับสังคม
								2.3 สร้างและรักษาเครือข่ายบริการวิชาการภายในและภายนอก (สอดคล้องกลยุทธ์ มท.ร.ที่ 2.2)	ตัวชี้วัดที่ 13.ระดับความพึงพอใจของเครือข่ายงานบริการวิชาการ	3.85	3.90	3.95	4.00	4.50	3. โครงการสร้างและรักษาเครือข่ายบริการวิชาการและวิจัย
														4. โครงการหมู่บ้านต้นแบบชุมชนต้นแบบโดยใช้พันธกิจสัมพันธ์ของมหาวิทยาลัยกับสังคมเป็นฐาน	

ความเชื่อมโยงประเด็นยุทธศาสตร์ เป้าประสงค์ กลยุทธ์ ตัวชี้วัด ค่าเป้าหมาย โครงการที่สำคัญภายใต้แผนพัฒนา สถาบันวิจัยและพัฒนา พ.ศ. 2562-2566

วิสัยทัศน์ " เป็นองค์กรหลักด้านการวิจัยและบริการวิชาการที่ได้รับการยอมรับในระดับชาติ "

ประเด็นยุทธศาสตร์	เป้าประสงค์	ตัวชี้วัดเชิงยุทธศาสตร์	ค่าเป้าหมาย					กลยุทธ์	ตัวชี้วัดกลยุทธ์	ค่าเป้าหมาย					โครงการที่สำคัญ
			2562	2563	2564	2565	2566			2562	2563	2564	2565	2566	
3.บริหารจัดการโดยใช้หลักธรรมาภิบาลและใช้ข้อมูลการวิจัยเป็นฐาน	3. พัฒนาระบบการบริหารจัดการให้มีคุณภาพ	ตัวชี้วัด 3.1 ร้อยละการบรรลุเป้าหมายตามตัวบ่งชี้ในแผนยุทธศาสตร์การพัฒน						3.1พัฒนาระบบการติดตามงานที่มีประสิทธิภาพและมีธรรมาภิบาล	ตัวชี้วัดที่ 14.ระดับการประเมินจากความพึงพอใจของผู้ใช้บริการ	3.70	3.75	3.80	3.85	4.00	1. โครงการพัฒนาระบบบริหารจัดการความรู้จากงานวิจัยหรืองานสร้างสรรค์
								3.2 นำเทคโนโลยีสารสนเทศมาใช้ในการจัดการและการสื่อสาร	ตัวชี้วัดที่ 15.จำนวนระบบฐานข้อมูลบริหารจัดการงานวิจัยที่ได้รับการพัฒนาปรับปรุง (สอดคล้องตัวชี้วัดมทรส.ที่ 3.1.4)	-	-	1	-	-	2. โครงการพัฒนาระบบติดตามและประเมินผลโครงการวิจัย
								3.3 พัฒนาระบบประชาสัมพันธ์ การสื่อสารทั้งภายในและภายนอกองค์กร	ตัวชี้วัดที่ 16.ร้อยละของความสำเร็จของผลการดำเนินงานโครงการ	80	80	80	80	80	3. โครงการจัดตั้งหน่วยสนับสนุนการจดทะเบียนทรัพย์สินทางปัญญา 4. โครงการจุลสาร วารสารเพื่อการประชาสัมพันธ์ 5. โครงการจัดทำรายงานประจำปี 6. โครงการรางวัลนักวิจัยและบริการวิชาการเพื่อสังคมดีเด่น



Science
Technology

Support

Develop

RDI
RUS